

**หลักเกณฑ์ วิธีการ และเงื่อนไขการประเมินผลงาน
เพื่อแต่งตั้งให้ดำรงตำแหน่งประเภทวิชาการ ระดับเชี่ยวชาญ
ในสังกัดกระทรวงสาธารณสุข**

ตามที่กฎ ก.พ. ว่าด้วยการย้าย การโอน หรือการเลื่อนข้าราชการพลเรือนสามัญไปแต่งตั้งให้ดำรงตำแหน่งข้าราชการพลเรือนสามัญตำแหน่งประเภทวิชาการ ในหรือต่างกระทรวงหรือกรม พ.ศ. ๒๕๖๔ กำหนดให้การย้าย การโอน หรือการเลื่อนข้าราชการพลเรือนสามัญเพื่อแต่งตั้งให้ดำรงตำแหน่ง ประเภทวิชาการ ให้เป็นไปตามหลักเกณฑ์ วิธีการ และเงื่อนไขที่ ก.พ. กำหนด ตามหนังสือสำนักงาน ก.พ. ที่ นร ๑๐๐๖/ว ๕ ลงวันที่ ๒๒ มีนาคม ๒๕๖๗ โดยให้ อ.ก.พ. กระทรวง มีอำนาจแต่งตั้งคณะกรรมการประเมินผลงาน และคณะกรรมการดำเนินการประเมินผลงานตามหลักเกณฑ์และวิธีการประเมินผลงาน ตามหลักเกณฑ์ที่ ก.พ. กำหนด ทั้งนี้ คณะกรรมการประเมินผลงานอาจกำหนดหลักเกณฑ์เพิ่มเติมได้ตามความจำเป็นและเหมาะสม และ อ.ก.พ. กระทรวงสาธารณสุข ในการประชุมครั้งที่ ๓/๒๕๖๗ เมื่อวันที่ ๑๕ พฤษภาคม ๒๕๖๗ ได้แต่งตั้งคณะกรรมการประเมินผลงานเพื่อเลื่อนข้าราชการให้ดำรงตำแหน่งประเภทวิชาการ ระดับเชี่ยวชาญ ของกระทรวงสาธารณสุข และคณะกรรมการประเมินผลงานเพื่อการย้ายหรือการโอนข้าราชการพลเรือนสามัญ ไปแต่งตั้งให้ดำรงตำแหน่งประเภทวิชาการ ระดับเชี่ยวชาญ ของกระทรวงสาธารณสุข แล้ว และคณะกรรมการประเมินผลงานได้กำหนดหลักเกณฑ์ วิธีการ และเงื่อนไขประเมินผลงานเพิ่มเติม โดย อ.ก.พ. กระทรวงสาธารณสุข ในการประชุมครั้งที่ ๔/๒๕๖๕ ลงวันที่ ๒๕ มิถุนายน ๒๕๖๗ มีมติเห็นชอบหลักเกณฑ์ วิธีการ และเงื่อนไขการประเมินผลงานเพื่อแต่งตั้งให้ดำรงตำแหน่งประเภทวิชาการ ระดับเชี่ยวชาญ ในสังกัดกระทรวงสาธารณสุข

ทั้งนี้ สำหรับสายงานแพทย์ สำนักงานปลัดกระทรวงสาธารณสุข ได้ขอยกเว้นหลักเกณฑ์ การประเมินบุคคลเพื่อส่งผลงานประเมินตำแหน่งนายแพทย์เชี่ยวชาญ และ ก.พ. ได้มีมติอนุมัติให้สำนักงาน ปลัดกระทรวงสาธารณสุขและกรมในสังกัดกระทรวงสาธารณสุข ดำเนินการเพื่อเลื่อนข้าราชการผู้ดำรง ตำแหน่งนายแพทย์ ระดับชำนาญการพิเศษขึ้นแต่งตั้งให้ดำรงตำแหน่งนายแพทย์ ระดับเชี่ยวชาญ ซึ่งเป็นตำแหน่ง ที่ได้รับการปรับปรุงการกำหนดตำแหน่งจากตำแหน่งนายแพทย์ ระดับปฏิบัติการหรือชำนาญการ หรือชำนาญการพิเศษ ที่ปฏิบัติงานให้บริการสุขภาพในสถานบริการสุขภาพ และมีผู้ครองตำแหน่งนั้นอยู่ โดยเมื่อ อ.ก.พ. กระทรวงสาธารณสุข มีมติอนุมัติการปรับปรุงตำแหน่งเป็นระดับเชี่ยวชาญแล้ว ก็ให้ข้าราชการผู้นั้นส่งผลงานประเมินต่อไปได้ (รายละเอียดตามหนังสือสำนักงาน ก.พ. ศ่วนที่สุด ที่ นร ๑๐๐๖.๒/๑๔๖ ลงวันที่ ๒๙ มีนาคม ๒๕๖๕ และ ที่ นร ๑๐๐๖.๑/๕๗ ลงวันที่ ๒๓ เมษายน ๒๕๖๗)

หลักเกณฑ์ วิธีการ และเงื่อนไขการประเมินผลงาน

การประเมินผลงานให้กระทำต่อเมื่อข้าราชการพลเรือนสามัญนั้นได้ผ่านการประเมินบุคคลแล้ว โดยลักษณะของผลงานที่เสนอต้องมีความสอดคล้องกับลักษณะหน้าที่ความรับผิดชอบและคุณภาพของงาน ในแต่ละระดับตามที่กำหนดไว้ในกฎ ก.พ. ว่าด้วยหลักเกณฑ์การจัดประเภทตำแหน่งและระดับตำแหน่ง ที่ ก.พ. กำหนด จึงกำหนดหลักเกณฑ์ วิธีการ และเงื่อนไขการประเมินผลงานระดับเชี่ยวชาญไว้ ดังต่อไปนี้

๑. การส่งคำขอประเมินผลงาน

การประเมินผลงานเพื่อการย้าย การโอน หรือการเลื่อนขั้นแต่งตั้งให้ดำรงตำแหน่ง ระดับเชี่ยวชาญ ให้กรมเจ้าสังกัดส่งคำขอประเมินผลงานที่มีเอกสารหลักฐานครบถ้วนสมบูรณ์ โดยให้ส่งเอกสารไปลงรับที่กระทรวงสาธารณสุข (กองกลาง สำนักงานปลัดกระทรวงสาธารณสุข) ภายในระยะเวลาที่ อ.ก.พ. กรม แต่ละกรม กำหนด

กรณีผู้ขอประเมินที่จะเกษียณอายุราชการในปีงบประมาณใด ให้ส่งผลงานให้กระทรวงสาธารณสุขเป็นเวลาล่วงหน้าไม่น้อยกว่า ๖ เดือนในปีงบประมาณนั้น

กรณีที่ไม่สามารถเผยแพร่ผลงานในวารสารให้แล้วเสร็จภายในระยะเวลาที่ อ.ก.พ. กรม แต่ละกรมกำหนด ให้ใช้หนังสือรับรองการเผยแพร่ผลงานจากกองบรรณาธิการวารสารได้ ส่วนเอกสารคำขอประเมินอื่น ๆ ให้ส่งให้ครบถ้วนตามที่กำหนด ทั้งนี้ ผลในการแต่งตั้งให้ดำรงตำแหน่งให้กระทำได้ไม่ก่อนวันที่กระทรวงสาธารณสุขได้รับเอกสารการเผยแพร่ผลงาน

๒. ผลงานที่จะนำมาประเมิน

๒.๑ ผลงาน ควรเป็นการนำเสนอในรูปแบบการสรุปวิเคราะห์ถึงผลที่เกิดขึ้น สะท้อนให้เห็นถึงความรู้ความสามารถ และความชำนาญในงาน รวมทั้งสามารถระบุผลสำเร็จของงานหรือประโยชน์ที่เกิดจากงานนั้นหรือการนำไปใช้ หรือผลงานการให้บริการทางวิชาการ/ปฏิบัติการ ผลงานนวัตกรรม หรือสิ่งประดิษฐ์ใหม่ เป็นต้น โดยมีใช่เป็นเพียงการรวบรวมผลงานย้อนหลัง

๒.๒ ข้อเสนอแนวคิด ควรเป็นข้อเสนอแนวคิด วิธีการ หรือแผนงานเพื่อพัฒนางานหรือปรับปรุงงานของหน่วยงานหรือส่วนราชการให้มีประสิทธิภาพ และสอดคล้องกับยุทธศาสตร์หรือนโยบายของส่วนราชการ

ทั้งนี้ คณะกรรมการประเมินผลงานอาจกำหนดให้มีการนำเสนอผลงานโดยให้มีการสัมภาษณ์หรือการสาธิต หรือวิธีการอื่นตามที่เห็นว่าเหมาะสมประกอบการพิจารณาด้วยก็ได้

๓. จำนวนผลงาน

๓.๑ ผลงาน จำนวนตามที่คณะกรรมการประเมินผลงานในแต่ละตำแหน่งกำหนดตามเอกสารหมายเลข ๑ โดยเรียงลำดับตามความดีเด่นหรือความสำคัญ ทั้งนี้ ผลงานที่ส่งประเมินต้องเป็นผลงานที่ส่งในคราวเดียวกัน และอย่างน้อย ๑ เรื่องต้องเกี่ยวข้องกับตำแหน่งที่จะแต่งตั้ง

๓.๒ ข้อเสนอแนวคิด จำนวน ๑ เรื่อง เป็นข้อเสนอแนวคิดการพัฒนาหรือปรับปรุงงาน

๔. เงื่อนไขของผลงาน

๔.๑ เป็นผลงานเรื่องเดียวกันกับเรื่องที่เสนอในขั้นตอนการประเมินบุคคล

๔.๒ เป็นผลงานที่จัดทำขึ้นในระหว่างที่ดำรงตำแหน่งในระดับที่ต่ำกว่าระดับที่ขอประเมิน ๑ ระดับ และเป็นผลงานไม่เกิน ๕ ปี หรือ เว้นแต่คณะกรรมการประเมินผลงานจะกำหนดเป็นอย่างอื่น

๔.๓ ไม่ใช่ผลงานวิจัย หรือวิทยานิพนธ์ที่เป็นส่วนหนึ่งของการศึกษาเพื่อขอรับปริญญาหรือประกาศนียบัตร หรือเป็นส่วนหนึ่งของการฝึกอบรม ของผู้ขอประเมิน

กรณีผลงานที่เสนอเพื่อขอรับการประเมินจัดทำขึ้นในช่วงระยะเวลาเดียวกับที่ศึกษาหรือฝึกอบรม ผลงานนั้นต้องได้รับคำรับรองจากสถาบันการศึกษาหรือหน่วยงานที่จัดการฝึกอบรม ว่าไม่เป็นส่วนหนึ่งของการศึกษาในรายวิชา หรือในหลักสูตรของการศึกษา หรือฝึกอบรม แล้วแต่กรณี

๔.๔ กรณีที่เป็นผลงานร่วมกันของบุคคลหลายคน ผู้ขอประเมินจะต้องแสดงให้เห็นว่าได้มีส่วนร่วมในการจัดทำผลงานในส่วนใด สัดส่วนเท่าใด อย่างไร โดยมีคำรับรองจากผู้มีส่วนร่วมในผลงานและผู้บังคับบัญชาด้วย

๔.๕ ผลงานส่วนใดที่นำมาใช้ประเมินเพื่อแต่งตั้งให้ดำรงตำแหน่งประเภทวิชาการในระดับใดเพื่อขอรับเงินประจำตำแหน่ง หรือเพื่อขอรับเงินเพิ่มสำหรับตำแหน่งที่มีเหตุพิเศษ ตำแหน่งนิติกร (พ.ต.ก.) แล้วจะนำผลงานส่วนนั้นมาใช้เสนอประเมินเพื่อเลื่อนขั้นแต่งตั้งให้ดำรงตำแหน่งในระดับที่สูงขึ้นอีกไม่ได้ เว้นแต่คณะกรรมการประเมินผลงานจะกำหนดเป็นอย่างอื่น

๔.๖ เงื่อนไขอื่น ๆ ตามที่คณะกรรมการประเมินผลงานเห็นควรกำหนดเพิ่มเติมเพื่อความเหมาะสมในการประเมินผลงาน

ทั้งนี้ ผลงานข้างต้นจะต้องมีคำรับรองจากผู้บังคับบัญชาอย่างน้อย ๒ ระดับ คือ ผู้บังคับบัญชาที่กำกับดูแล และผู้บังคับบัญชาที่เหนือขึ้นไปอีก ๑ ระดับ เว้นแต่ในกรณีที่ผู้บังคับบัญชาดังกล่าวเป็นบุคคลคนเดียวก็ให้มีคำรับรอง ๑ ระดับได้

๕. รูปแบบและวิธีการเสนอ

๕.๑ รูปแบบและวิธีการเสนอผลงาน

(๑) ผลงาน ให้จัดทำสรุปสาระสำคัญของงาน ขั้นตอนการปฏิบัติ ความรู้ความสามารถ แนวคิด หรือข้อกฎหมายที่ใช้ในการปฏิบัติงาน ความยุ่งยากซับซ้อนในการดำเนินงาน ประโยชน์ที่เกิดขึ้นจากงานดังกล่าว การวิเคราะห์ความสำเร็จหรือปัญหาอุปสรรคของการดำเนินการ รวมถึงความเห็นหรือข้อเสนอแนะเพิ่มเติม โดยอย่างน้อยให้มีหัวข้อการนำเสนอ ดังนี้

(๑.๑) เรื่องที่นำเสนอ

(๑.๒) ระยะเวลาการดำเนินการ

(๑.๓) ความรู้ ความชำนาญ หรือความเชี่ยวชาญและประสบการณ์ที่ใช้ในการปฏิบัติงาน

(๑.๔) สรุปสาระสำคัญ ขั้นตอนการดำเนินการ และเป้าหมายของงาน

(๑.๕) ผลสำเร็จของงาน (เชิงปริมาณ/คุณภาพ)

(๑.๖) การนำไปใช้ประโยชน์/ผลกระทบ

(๑.๗) ความยุ่งยากและซับซ้อนในการดำเนินการ

(๑.๘) ปัญหาและอุปสรรคในการดำเนินการ

(๑.๙) ข้อเสนอแนะ

(๑.๑๐) การเผยแพร่ผลงาน

(๑.๑๑) ผู้มีส่วนร่วมในผลงาน

(๒) คณะกรรมการประเมินผลงานอาจกำหนดให้มีการนำเสนอผลงานโดยมีการสัมภาษณ์หรือการสาธิต หรือวิธีการอื่นตามที่เห็นว่าเหมาะสมประกอบการพิจารณาด้วยก็ได้

๕.๒ รูปแบบและวิธีการเสนอข้อเสนอนวัตกรรม

ข้อเสนอนวัตกรรม ควรเป็นข้อเสนอนวัตกรรม วิธีการ หรือแผนงานเพื่อพัฒนาหรือปรับปรุงงานของส่วนราชการให้มีประสิทธิภาพ และสอดคล้องกับยุทธศาสตร์หรือนโยบายของส่วนราชการ โดยอย่างน้อยให้มีการนำเสนอ ดังนี้

(๑) เรื่องที่นำเสนอ

(๒) หลักการและเหตุผล

(๓) วัตถุประสงค์

(๔) บทวิเคราะห์/แนวคิด/ข้อเสนอ และข้อจำกัดที่อาจเกิดขึ้นและแนวทางแก้ไข

(๕) ผลที่คาดว่าจะได้รับ

(๖) ตัวชี้วัดความสำเร็จ

๖. แนวทางการพิจารณาผลงาน

ตำแหน่งประเภทวิชาการระดับเชี่ยวชาญ ได้แก่ ตำแหน่งที่ต้องดำเนินการศึกษา วิจัย ส่งสมความรู้หรือผลการศึกษาวิจัยในลักษณะต่าง ๆ เพื่อให้มีการค้นคว้าอ้างอิงต่อไปได้ และสอน ฝึกอบรม หรือเผยแพร่ความรู้ในระดับกรม ดังต่อไปนี้

๑. ตำแหน่งสำหรับผู้ปฏิบัติงานที่มีความเชี่ยวชาญในงาน โดยใช้ความรู้ ความสามารถ ประสบการณ์ และความเชี่ยวชาญในทางวิชาการ ปฏิบัติงานที่ต้องตัดสินใจหรือแก้ปัญหาในทางวิชาการที่ยาก และซับซ้อนมาก และมีผลกระทบในวงกว้าง

๒. ตำแหน่งสำหรับผู้ปฏิบัติงานให้คำปรึกษาของส่วนราชการระดับกระทรวง หรือกรม ซึ่งใช้ความรู้ ความสามารถ ประสบการณ์ และความเชี่ยวชาญในทางวิชาการ ปฏิบัติงานที่ต้องตัดสินใจหรือแก้ปัญหาในทางวิชาการที่ยากและซับซ้อนมาก และมีผลกระทบในวงกว้าง

การประเมินผลงานเพื่อแต่งตั้งให้ดำรงตำแหน่งระดับเชี่ยวชาญ จึงเป็นการประเมินจาก ผลการปฏิบัติงานหรือผลสำเร็จของงานที่เกิดจากการปฏิบัติงานในหน้าที่ ซึ่งต้องสะท้อนให้เห็นว่าผู้ขอประเมิน นั้นเป็นผู้มีความรู้ ความสามารถ ทักษะ สมรรถนะ ความเชี่ยวชาญและประสบการณ์สูงมาก เหมาะสมกับ ตำแหน่งระดับเชี่ยวชาญ

๖.๑ แนวทางการประเมินผลงาน

(๑) องค์ประกอบในการประเมินผลงาน ได้แก่

(๑.๑) ประโยชน์ของผลงาน

(๑.๒) ความรู้ ความชำนาญงาน หรือความเชี่ยวชาญและประสบการณ์ในการปฏิบัติงาน

(๑.๓) คุณภาพของผลงาน

(๑.๔) อื่น ๆ ตามที่เห็นสมควร

(๒) การพิจารณาในแต่ละองค์ประกอบ

(๒.๑) ประโยชน์ของผลงาน

พิจารณาจากผลงานนั้นเป็นการพัฒนาความก้าวหน้าในงาน สามารถใช้เป็น แบบอย่าง เป็นแหล่งอ้างอิง หรือเป็นต้นแบบในการปฏิบัติได้ หรือเป็นการประยุกต์เพื่อให้เกิดการพัฒนาหรือแก้ปัญหา ในการปฏิบัติงาน หรือเป็นการนำสิ่งที่มีอยู่แล้วมาประยุกต์ด้วยเทคนิค วิธีการ หรือเทคโนโลยีใหม่ ๆ ที่ก่อให้เกิด นวัตกรรมในการปฏิบัติงาน สามารถนำไปใช้ประโยชน์ต่อการปฏิบัติงานในหน่วยงานหรือส่วนราชการหรือต่อ ประชาชนหรือต่อประเทศชาติ

แนวทางการพิจารณาตามระดับเชี่ยวชาญ

ผลงานเป็นประโยชน์ต่อการพัฒนาความก้าวหน้าในงาน สามารถใช้เป็น แบบอย่างเป็นแหล่งอ้างอิง หรือเป็นต้นแบบในการปฏิบัติได้ หรือเป็นการประยุกต์เพื่อให้เกิดการพัฒนาหรือ แก้ปัญหาในการปฏิบัติงาน หรือเป็นการนำสิ่งที่มีอยู่แล้วมาประยุกต์ด้วยเทคนิค วิธีการ หรือเทคโนโลยีใหม่ ๆ ที่ก่อให้เกิดนวัตกรรมในการปฏิบัติงาน สามารถนำไปใช้ประโยชน์ต่อการปฏิบัติงานที่เกี่ยวข้องในระดับกรมขึ้นไป

(๒.๒) ความรู้ ความชำนาญงาน หรือความเชี่ยวชาญและประสบการณ์ในการปฏิบัติงาน

พิจารณาจากผลงานนั้นได้แสดงถึงการใช้ความรู้ความสามารถ ทักษะ สมรรถนะ ประสบการณ์ ความชำนาญงานที่สั่งสมมาในการปฏิบัติงานหรือคิดริเริ่มใหม่ คิดค้น สร้าง หรือประดิษฐ์ ขึ้นใหม่ ปรับปรุงหรือแก้ไขใหม่ หรือจัดทำเป็นครั้งแรกหรือคนแรกของส่วนราชการหรือของประเทศ ตามความเหมาะสม กับระดับตำแหน่ง หรือได้ใช้ความสามารถในการตัดสินใจแก้ไขปัญหา กำหนดข้อเสนอแนะ หรือวางแผนรองรับ ผลกระทบต่าง ๆ ได้เหมาะสมกับระดับตำแหน่ง

แนวทางการพิจารณาตามระดับเชี่ยวชาญ

ผลงานสะท้อนให้เห็นถึงการมีความรู้ความสามารถ ทักษะ สมรรถนะ ประสบการณ์ ความชำนาญงานที่สั่งสมมาในการปฏิบัติงานที่ รับผิดชอบ หรือคิดริเริ่มใหม่ คิดค้น สร้างหรือประดิษฐ์ขึ้นใหม่ ปรับปรุงหรือแก้ไขใหม่ หรือจัดทำเป็นครั้งแรกหรือคนแรกของส่วนราชการ ตามความเหมาะสมกับระดับตำแหน่ง หรือได้ใช้ความสามารถในการตัดสินใจแก้ไขปัญหา มีข้อเสนอแนะ หรือวางแผนรองรับผลกระทบต่าง ๆ ได้เหมาะสมกับระดับตำแหน่งเป็นที่ยอมรับในระดับกรม หรือระดับกระทรวงหรือวงวิชาการ/วิชาชีพนั้น ๆ

(๒.๓) คุณภาพของผลงาน

พิจารณาจากความสมบูรณ์ของเนื้อหาสาระ ที่มีการเรียบเรียงเนื้อหาและสาระสำคัญได้ครบถ้วน เป็นระบบ มีคำอธิบายที่ถูกต้อง ชัดเจน มีการอ้างอิงแหล่งข้อมูลที่ต้องการและเชื่อถือได้ มีการนำความรู้ในเรื่องนั้นไม่ว่าจะหลักการ วิธีการ หรือข้อกฎหมายมาใช้ได้อย่างถูกต้อง บรรลุเป้าหมายที่กำหนดตามโครงการหรือแผนงานและสนองนโยบายของส่วนราชการ หรือช่วยประหยัดเวลาและงบประมาณ และมีความยุ่งยากซับซ้อนในการดำเนินการที่ยอมรับได้

แนวทางการพิจารณาตามระดับเชี่ยวชาญ

ผลงานมีคุณภาพดีเด่น โดยผลงานมีความสมบูรณ์ มีการเรียบเรียงเนื้อหาและสาระสำคัญได้ครบถ้วน เป็นระบบ มีคำอธิบายที่ถูกต้อง ชัดเจน มีการอ้างอิงแหล่งข้อมูลที่ต้องการและเชื่อถือได้ มีการนำความรู้ในเรื่องนั้นไม่ว่าจะหลักการ วิธีการ หรือข้อกฎหมายมาใช้ได้อย่างถูกต้อง บรรลุเป้าหมายที่กำหนดหรือช่วยประหยัดเวลาและงบประมาณ และมีความยุ่งยากซับซ้อนในการดำเนินการสูงมาก

(๒.๔) อื่น ๆ ตามที่เห็นสมควร

ในกรณีที่คณะกรรมการประเมินผลงานพิจารณาแล้วเห็นว่า เพื่อประโยชน์ของทางราชการและการพัฒนาข้าราชการ ตลอดจนเพื่อความเหมาะสมกับตำแหน่งที่จะแต่งตั้งในบางสายงานหรือบางระดับ ก็อาจกำหนดองค์ประกอบอื่นในการพิจารณาผลงานร่วมด้วยก็ได้ เช่น ความเหมาะสมในการดำรงตำแหน่ง การให้คำปรึกษาแนะนำ เป็นต้น

ทั้งนี้ คณะกรรมการประเมินผลงานอาจกำหนดให้มีการนำเสนอผลงานโดยให้มีการสัมภาษณ์หรือการสาธิต หรือวิธีการอื่นตามที่เห็นว่าเหมาะสมประกอบการพิจารณาด้วยก็ได้

(๓) การเผยแพร่ผลงาน

ผลงานที่นำมาเสนอเพื่อเข้ารับการประเมิน อย่างน้อยต้องมีผลงานที่มีการนำไปเผยแพร่ในรูปแบบต่าง ๆ ตามที่คณะกรรมการประเมินผลงานในแต่ละตำแหน่งกำหนด ตามเอกสารหมายเลข ๑

กรณีมีปัญหาหรือข้อสงสัยเกี่ยวกับผลงานที่ส่งประเมินอาจเชิญผู้ขอประเมินมาซักถามเพิ่มเติมหรือขอรายละเอียดของผลงานเพิ่มเติมได้อย่างหนึ่งหรือทั้งสองอย่างก็ได้

(๔) เกณฑ์การตัดสิน

องค์ประกอบการประเมินผลงานตามที่คณะกรรมการประเมินผลงานในแต่ละตำแหน่งกำหนด ตามเอกสารหมายเลข ๒

เกณฑ์ผ่านการประเมิน

ผู้ที่ผ่านการประเมินจะต้องได้รับการพิจารณาให้ “ผ่าน” จากคณะกรรมการผู้ประเมินเกินกึ่งหนึ่ง โดยจะต้องได้คะแนนในแต่ละองค์ประกอบไม่น้อยกว่าร้อยละ ๖๐ และได้คะแนนรวมทุกองค์ประกอบไม่น้อยกว่าร้อยละ ๖๐

๖.๒ แนวทางการประเมินข้อเสนอแนวคิด

(๑) องค์ประกอบและแนวทางในการประเมิน ได้แก่

(๑.๑) ความท้าทายและความเป็นไปได้ในทางปฏิบัติ โดยพิจารณาว่าหากนำไปดำเนินการได้จริงจะช่วยให้เกิดผลดีขึ้นหรือคาดว่าจะเกิดผลอย่างไร

(๑.๒) คุณค่าและประโยชน์ที่คาดว่าจะได้รับจากการนำไปปฏิบัติ โดยพิจารณาว่าข้อเสนอแนะเมื่อปฏิบัติตามแล้วจะให้ผลคุ้มค่า หรือจะช่วยให้แก้ไขปัญหาต่าง ๆ ของหน่วยงานหรือส่วนราชการ หรือประเทศชาติได้อย่างไร หรือได้รับประโยชน์จากข้อเสนอที่นำเสนออย่างไร

(๑.๓) ความคิดริเริ่มสร้างสรรค์ โดยพิจารณาว่ามีความคิดริเริ่มสร้างสรรค์ที่จะพัฒนา หรือปรับปรุงงานอย่างไร

(๒) เกณฑ์การประเมิน

ดีเด่น	สามารถนำไปพัฒนาหรือปรับปรุงงานได้ในระดับสูงเป็นพิเศษ เป็นประโยชน์อย่างดียิ่งต่อทางราชการ หรือประชาชน หรือประเทศชาติ
ดีมาก	สามารถนำไปพัฒนาหรือปรับปรุงงานได้ในระดับสูงมาก เป็นประโยชน์อย่างดียิ่งต่อทางราชการ หรือประชาชน หรือประเทศชาติ
ยอมรับได้	สามารถนำไปพัฒนาหรือปรับปรุงงานได้ในระดับสูง เป็นประโยชน์ต่อทางราชการ หรือประชาชน
ปรับปรุง	ยังไม่เห็นความชัดเจนว่าสามารถนำไปพัฒนาหรือปรับปรุงงานได้อย่างไร หรือจะเป็นประโยชน์ได้อย่างไร

ทั้งนี้ หากผลการพิจารณาเป็นปรับปรุง คณะกรรมการประเมินผลงานสามารถให้ผู้ขอประเมินปรับปรุงข้อเสนอแนวคิดนั้นได้

เกณฑ์ผ่านการประเมิน

ข้อเสนอแนวคิดที่ผ่านการประเมินจะต้องได้รับผลการพิจารณาในระดับยอมรับได้ ดีมาก หรือดีเด่น ทั้งนี้ หากผลการพิจารณาเป็นปรับปรุง ให้ผู้ขอประเมินปรับปรุงข้อเสนอแนวคิดตามความเห็นของคณะกรรมการประเมินผลงาน

๗. ผลการประเมินของคณะกรรมการประเมินผลงาน ได้แก่

๗.๑ ผ่านการประเมิน หมายถึง ผลงานที่คณะกรรมการประเมินผลงานเห็นว่า มีประโยชน์ มีคุณภาพ และแสดงถึงความรู้ ความชำนาญ หรือความเชี่ยวชาญและประสบการณ์ในการปฏิบัติงานเหมาะสมกับตำแหน่งที่ขอประเมิน

ทั้งนี้ ให้เสนอผู้มีอำนาจสั่งบรรจุดำเนินการแต่งตั้งได้ไม่ก่อนวันที่กระทรวงสาธารณสุขได้รับคำขอประเมินผลงานที่มีเอกสารหลักฐานครบถ้วนสมบูรณ์สามารถนำไปประกอบการพิจารณาได้ทันที โดยไม่ต้องแก้ไขเพิ่มเติมในส่วนที่เป็นสาระสำคัญของผลงาน และไม่ก่อนวันที่ผู้ขอประเมินมีคุณสมบัติครบถ้วน

๗.๒ ปรับปรุงแก้ไขในส่วนที่ไม่เป็นสาระสำคัญ หมายถึง ให้ผู้ขอประเมินดำเนินการปรับปรุงแก้ไขผลงานในส่วนที่ไม่เป็นสาระสำคัญให้ครบถ้วนสมบูรณ์ ซึ่งรวมถึงข้อเสนอแนวคิดการพัฒนาหรือปรับปรุงงานตามความเห็นของคณะกรรมการประเมินผลงาน ภายในระยะเวลา ๒ เดือน นับจากวันที่ผู้ขอประเมินรับทราบการแจ้งแก้ไข เมื่อปรับปรุงแก้ไขผลงานแล้วให้นำเสนอคณะกรรมการพิจารณาอีกครั้ง

ทั้งนี้ ผลในการแต่งตั้งให้ดำรงตำแหน่งให้กระทำได้ไม่ก่อนวันที่กระทรวงสาธารณสุขได้รับคำขอประเมินผลงานที่มีเอกสารหลักฐานครบถ้วนสมบูรณ์ และไม่ก่อนวันที่ผู้ขอประเมินมีคุณสมบัติครบถ้วน

๗.๓ ปรับปรุงแก้ไขในส่วนที่เป็นสาระสำคัญ หมายถึง ผลงานยังมีคุณภาพไม่ถึงระดับที่ขอประเมิน แต่เป็นเรื่องที่มีประโยชน์ในเชิงวิชาการสามารถปรับปรุงแก้ไขให้สมบูรณ์ได้ ให้ผู้ขอประเมินดำเนินการปรับปรุงแก้ไขผลงานในส่วนที่เป็นสาระสำคัญให้ครบถ้วนสมบูรณ์ ซึ่งรวมถึงข้อเสนอแนวความคิดการพัฒนาหรือปรับปรุงงาน ตามความเห็นของคณะกรรมการประเมินผลงาน **ภายในระยะเวลา ๖ เดือน** นับจากวันที่ผู้ขอประเมินรับทราบการแจ้งแก้ไข เมื่อปรับปรุงแก้ไขผลงานแล้วให้นำเสนอคณะกรรมการพิจารณาอีกครั้ง

ทั้งนี้ ผลในการแต่งตั้งให้ดำรงตำแหน่งให้กระทำได้ไม่ก่อนวันที่กระทรวงสาธารณสุขได้รับคำขอประเมินผลงานที่มีเอกสารหลักฐานครบถ้วนสมบูรณ์ครั้งใหม่ และไม่ก่อนวันที่ผู้ขอประเมินมีคุณสมบัติครบถ้วน

กรณีปรับปรุงแก้ไขผลงานไม่ทันตามระยะเวลาที่กำหนด ถือว่าไม่ประสงค์ส่งผลงานให้ส่วนราชการเจ้าของตำแหน่งดำเนินการประเมินบุคคลใหม่ และให้ส่งผลงานเรื่องใหม่

๗.๔ ไม่ผ่านการประเมิน หมายถึง ผลงานมีคุณภาพไม่ถึงระดับที่ขอประเมิน ไม่มีประโยชน์ในเชิงวิชาการ หรือไม่เกี่ยวข้องกับตำแหน่งที่จะแต่งตั้ง

ทั้งนี้ หากผู้ขอประเมินประสงค์จะส่งผลงานให้ประเมินใหม่ จะต้องขอรับการประเมินบุคคลใหม่ และส่งผลงานเรื่องใหม่

๘. การตรวจสอบการประเมินผลงาน

ในการประเมินผลงานหากได้ตรวจสอบ หรือมีผู้ทักท้วงและได้ตรวจสอบแล้วพบว่าข้าราชการผู้ขอประเมินผู้ใดแจ้งข้อมูลเกี่ยวกับเรื่องสัดส่วนการจัดทำผลงาน หรือเรื่องอื่น ๆ เกี่ยวกับการจัดทำผลงานเป็นเท็จ หรือมีการลอกเลียนผลงาน นำผลงานของผู้อื่นมาใช้เป็นผลงานของตน หรือมีการจ้างวานผู้อื่นให้จัดทำผลงานให้ โดยผลงานที่นำมาจัดทำนั้นไม่ใช่ผลงานที่แท้จริงของตน ให้ผู้มีอำนาจสั่งบรรจุตามมาตรา ๕๗ ดำเนินการ ดังนี้

(๑) ในกรณีที่อยู่ระหว่างการประเมินผลงาน ให้ระงับการประเมินผลงาน

(๒) ในกรณีที่ผ่านการประเมินผลงานแล้ว ให้ยกเลิกผลการประเมิน

(๓) ในกรณีที่มีคำสั่งแต่งตั้งให้ดำรงตำแหน่งโดยผลของการประเมินผลงานแล้ว ให้ยกเลิกคำสั่งข้าราชการผู้นั้นโดยพลัน

ทั้งนี้ ให้ดำเนินการทางวินัยแก่ผู้ขอประเมิน และผู้ที่เกี่ยวข้องตามควรแก่กรณี และกรณีการเลื่อนขั้นแต่งตั้งให้ดำรงตำแหน่ง ไม่ให้ผู้ขอประเมินเข้ารับการประเมินบุคคลและผลงานเพื่อแต่งตั้งให้ดำรงตำแหน่งในระดับที่สูงขึ้นมีกำหนดเวลาไม่น้อยกว่า ๒ ปีนับตั้งแต่วันที่ถูกระงับการดำเนินการตาม (๑) (๒) หรือ (๓) แล้วแต่กรณี หากพบว่า ข้อทักท้วงนั้นเป็นการกลั่นแกล้งหรือเป็นเท็จ ให้รายงานต่อผู้มีอำนาจสั่งบรรจุตามมาตรา ๕๗ เพื่อดำเนินการสอบสวนผู้ทักท้วงให้ได้ข้อเท็จจริง แล้วดำเนินการตามที่เหมาะสมต่อไปด้วย

การแต่งตั้ง

๑. เมื่อผู้เข้ารับการคัดเลือกได้ผ่านการประเมินบุคคลและประเมินผลงานแล้ว ให้ผู้มีอำนาจสั่งบรรจุดำเนินการแต่งตั้งได้ไม่ก่อนวันที่กระทรวงสาธารณสุข (กองกลาง สำนักงานปลัดกระทรวงสาธารณสุข) ได้รับคำขอประเมินผลงานที่มีเอกสารหลักฐานครบถ้วนสมบูรณ์สามารถนำไปประกอบการพิจารณาได้ทันที โดยไม่ต้องแก้ไขเพิ่มเติมในส่วนที่เป็นสาระสำคัญของผลงาน รวมทั้งต้องเป็นไปตามหนังสือสำนักเลขาธิการคณะรัฐมนตรี ที่ สร ๐๒๐๓/ว ๒๕๕ ลงวันที่ ๒๗ พฤศจิกายน ๒๕๒๔ ที่ สร ๐๒๐๓/ว ๓๘ ลงวันที่ ๒๓ มีนาคม ๒๕๒๖ และ หนังสือสำนักงาน ก.พ. ที่ สร ๐๗๑๑/ว ๙ ลงวันที่ ๒๒ สิงหาคม ๒๕๒๓

๒. การแต่งตั้งกรณีการเลื่อนข้าราชการพลเรือนสามัญตำแหน่งประเภทวิชาการ ให้ดำรงตำแหน่งในระดับที่สูงขึ้นระหว่างการลา ให้ดำเนินการ ดังนี้

(๑) กรณีวันที่ผ่านการประเมินเป็นวันที่ข้าราชการพลเรือนสามัญผู้นั้นอยู่ปฏิบัติหน้าที่ (ส่งผลงานก่อนการลา และผลงานผ่านการประเมินโดยไม่มีภาระงาน หรือมีภาระงานในส่วนที่ไม่เป็นสาระสำคัญ)

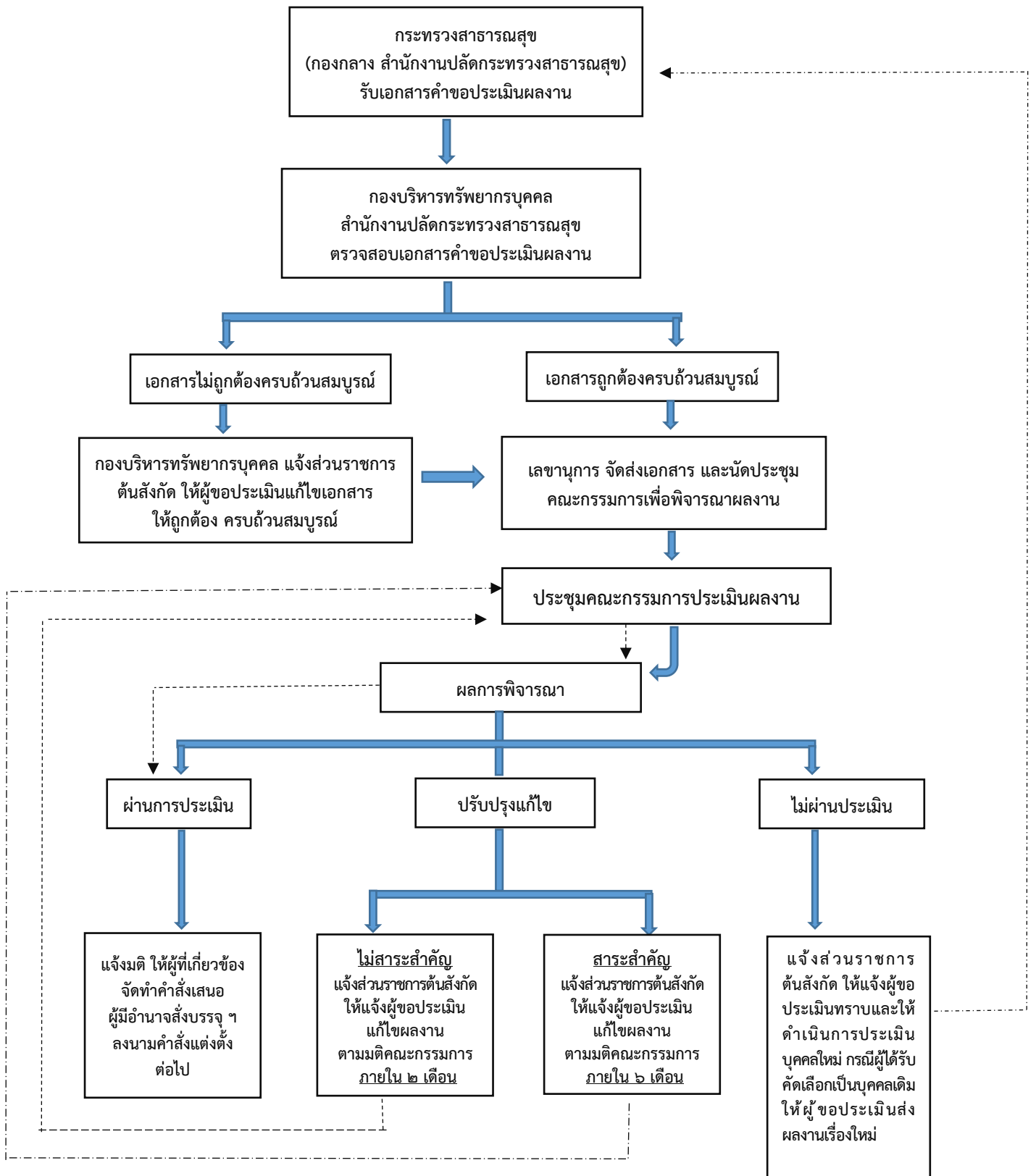
(๑.๑) กรณีการเลื่อนขึ้นแต่งตั้งให้ดำรงตำแหน่งในตำแหน่งระดับควบ หากวันที่ผ่านการประเมินเป็นวันที่ข้าราชการพลเรือนสามัญผู้นั้นอยู่ปฏิบัติหน้าที่ในตำแหน่งนั้น ให้ผู้มีอำนาจสั่งบรรจุดำเนินการแต่งตั้งโดยให้มีผลย้อนหลังไปได้ไม่ก่อนวันที่กระทรวงสาธารณสุข (กองกลาง สำนักงานปลัดกระทรวงสาธารณสุข) ได้รับคำขอประเมินผลงานที่มีเอกสารหลักฐานครบถ้วนสมบูรณ์สามารถนำไปประกอบการพิจารณาได้ทันที โดยไม่ต้องแก้ไขเพิ่มเติมในส่วนที่เป็นสาระสำคัญ

(๑.๒) กรณีการเลื่อนขึ้นแต่งตั้งให้ดำรงตำแหน่งที่ไม่ใช่ตำแหน่งตามข้อ (๑.๑) และการเลื่อนขึ้นแต่งตั้งให้ดำรงตำแหน่งว่างทุกกรณี หากส่วนราชการได้มีคำสั่งให้ข้าราชการพลเรือนสามัญผู้นั้นรักษาการในตำแหน่งอยู่ก่อนแล้ว และในวันที่ผ่านการประเมินผู้นั้นได้ปฏิบัติหน้าที่ในตำแหน่งที่รักษาการ ให้ผู้มีอำนาจสั่งบรรจุดำเนินการแต่งตั้งโดยให้มีผลย้อนหลังไปได้ไม่ก่อนวันที่รักษาการในตำแหน่ง และไม่ก่อนวันที่กระทรวงสาธารณสุข (กองกลาง สำนักงานปลัดกระทรวงสาธารณสุข) ได้รับคำขอประเมินผลงานที่มีเอกสารหลักฐานครบถ้วนสมบูรณ์สามารถนำไปประกอบการพิจารณาได้ทันทีโดยไม่ต้องแก้ไขเพิ่มเติมในส่วนที่เป็นสาระสำคัญ

(๒) กรณีวันที่ผ่านการประเมินเป็นวันที่ข้าราชการพลเรือนสามัญผู้นั้นไม่อยู่ปฏิบัติหน้าที่ (ส่งผลงานระหว่างการลา หรือส่งผลงานที่แก้ไขเพิ่มเติมในส่วนที่เป็นสาระสำคัญของผลงานระหว่างการลา) ให้ผู้มีอำนาจสั่งบรรจุดำเนินการแต่งตั้งโดยให้มีผลไม่ก่อนวันที่ผู้นั้นรายงานตัวกลับเข้าปฏิบัติราชการ

(๓) กรณีวันที่ผ่านการประเมินเป็นวันที่ข้าราชการพลเรือนสามัญผู้นั้นอยู่ระหว่างการลา และข้าราชการผู้นั้นยังคงมาปฏิบัติราชการในระหว่างการลานั้น โดยมีระยะเวลาการปฏิบัติราชการไม่น้อยกว่า ๔ เดือน จนได้รับการประเมินผลการปฏิบัติราชการและได้รับการพิจารณาเลื่อนเงินเดือนในรอบการประเมินผลการปฏิบัติราชการ ให้ผู้มีอำนาจสั่งบรรจุดำเนินการแต่งตั้งข้าราชการผู้นั้นตามแนวทางการแต่งตั้งกรณีการเลื่อนข้าราชการพลเรือนสามัญตำแหน่งประเภทวิชาการให้ดำรงตำแหน่งในระดับที่สูงขึ้น ระหว่างการลา กรณีวันที่ผ่านการประเมินเป็นวันที่ข้าราชการพลเรือนสามัญผู้นั้นอยู่ปฏิบัติหน้าที่ ตามข้อ (๑) โดยอนุโลม

ขั้นตอนการประเมินผลงานตำแหน่งประเภทวิชาการ ระดับเชี่ยวชาญ



หมายเหตุ การปรับปรุงแก้ไขผลงานทั้งส่วนที่ “ไม่เป็นสาระสำคัญ” และ “เป็นสาระสำคัญ” ให้ผู้ขอประเมินปรับปรุงแก้ไขผลงานให้แล้วเสร็จภายในระยะเวลาที่กำหนดในแต่ละกรณี ทั้งนี้ นับจากวันที่ผู้ขอประเมินได้รับทราบการแจ้งแก้ไข

เอกสารส่งคำขอประเมินผลงาน ระดับเชี่ยวชาญ

- | | |
|--|--------------|
| ๑. หนังสือนำส่งจากหน่วยงานต้นสังกัด
(กรม / จังหวัด หรือ หน่วยงาน (กรณีสำนักงานปลัดกระทรวงสาธารณสุข)) | จำนวน ๑ ฉบับ |
| ๒. สำเนาประกาศรายชื่อผู้ผ่านการประเมินบุคคล ๆ หรือ
มติ อ.ก.พ. กระทรวงสาธารณสุข อนุมัติกำหนดตำแหน่งสูงขึ้น | จำนวน ๑ ฉบับ |
| ๓. แบบแสดงรายละเอียดประกอบการขอประเมินผลงาน
(ฉบับที่มีลายเซ็นจริง ๑ เล่ม และสำเนา ๔ เล่ม) | จำนวน ๕ เล่ม |
| ๔. ผลงานวิชาการฉบับเต็ม (Full paper) (กรณีหลักเกณฑ์กำหนด) | จำนวน ๕ เล่ม |
| ๕. ผลงานอื่น ๆ เพิ่มเติม (กรณีหลักเกณฑ์กำหนด) | จำนวน ๕ เล่ม |
| ๖. แบบการเสนอข้อเสนอนโยบายพัฒนาหรือปรับปรุงงาน
(ฉบับที่มีลายเซ็นจริง ๑ เล่ม และสำเนา ๔ เล่ม) | จำนวน ๕ เล่ม |
| ๗. เอกสารเผยแพร่ผลงาน | |
| ๗.๑ ฉบับจริง | จำนวน ๑ เล่ม |
| ๗.๒ สำเนาเอกสารเผยแพร่ผลงาน | จำนวน ๕ เล่ม |
| ๘. เอกสารหลักฐานประกอบการสอนและผลงานการให้คำปรึกษา | จำนวน ๕ เล่ม |
| ๙. หนังสือรับรองผลงานวิชาการ (กรณีเผยแพร่ในวารสาร Online) | จำนวน ๑ ฉบับ |
| ๑๐. เอกสารหลักฐานมติคณะกรรมการประเมินบุคคล
อนุมัติให้ขึ้นระยะเวลาเกื้อกูลกับตำแหน่งที่จะแต่งตั้ง (ถ้ามี) | จำนวน ๑ ชุด |

หลักเกณฑ์และวิธีการประเมินผลงาน
ระดับเชี่ยวชาญ
ของกระทรวงสาธารณสุข

หลักเกณฑ์และวิธีการประเมินผลงานระดับเชี่ยวชาญ ของกระทรวงสาธารณสุข

ลำดับ	ตำแหน่ง	ผลงาน
1	ทุกตำแหน่ง	<p>1. แบบแสดงรายละเอียดประกอบการขอประเมินผลงาน</p> <ul style="list-style-type: none"> - ข้อมูลส่วนบุคคล - ผลการปฏิบัติงานย้อนหลัง 3 ปี* - ผลงานการสอนหรือฝึกอบรมย้อนหลัง 3 ปี* - ผลงานการให้คำปรึกษาย้อนหลัง 3 ปี* <p>(*ยกเว้น ตำแหน่งนิติกร นักทรัพยากรบุคคล นักวิชาการเงินและบัญชี นักวิชาการตรวจสอบภายใน และนักวิชาการพยาบาล ไม่ต้องเสนอ ผลการปฏิบัติงานย้อนหลัง 3 ปี ผลงานการสอนหรือฝึกอบรมย้อนหลัง 3 ปี และผลงานการให้คำปรึกษาย้อนหลัง 3 ปี และตำแหน่งสถาปนิก ไม่ต้องเสนอ ผลงานการสอนหรือฝึกอบรมย้อนหลัง 3 ปี)</p> <ul style="list-style-type: none"> - สรุปผลงานวิชาการที่ส่งประเมิน 11 หัวข้อ <p>2. ข้อเสนอแนวคิดพัฒนาหรือปรับปรุงงาน จำนวน 1 เรื่อง สัดส่วนดำเนินการ 100%</p>

ลำดับ	ตำแหน่ง	ผลงาน	การเผยแพร่	Full Paper	
				ส่ง	ไม่ส่ง
1	นายแพทย์ (ด้านเวชกรรม สาขาเวชกรรมทั่วไป) / (ด้านเวชกรรม)	<p>ผลงานวิชาการ/งานวิจัย</p> <ul style="list-style-type: none"> - จำนวน 1 - 3 เรื่อง - เรื่องที่ 1 ผู้ขอประเมินต้องมีชื่อในการจัดทำผลงาน เป็นชื่อแรกและมีสัดส่วนในการจัดทำผลงานไม่น้อยกว่า 60% - เรื่องที่ 2 ผู้ขอประเมินต้องมีสัดส่วนในการจัดทำ ผลงานไม่น้อยกว่า 50% - เรื่องที่ 3 ผู้ขอประเมินต้องมีสัดส่วนในการจัดทำ ผลงานไม่น้อยกว่า 40% 	<ul style="list-style-type: none"> - เผยแพร่ทุกเรื่อง - เผยแพร่ในวารสารทางการแพทย์หรือ ทางสาธารณสุข ในประเทศ ที่มีฐานข้อมูล TCI กลุ่มที่ 1 - 2 หรือวารสารต่างประเทศ 		✓
2	นายแพทย์ (ด้านเวชกรรม สาขาศัลยกรรม ออร์โธปิดิกส์) / (ด้านเวชกรรม สาขาออร์โธปิดิกส์)	<p>ผลงานวิชาการ /งานวิจัย</p> <ul style="list-style-type: none"> - จำนวน 1 - 3 เรื่อง - ผู้ขอประเมินต้องมีชื่อในการจัดทำผลงานทุกเรื่อง เป็นชื่อแรก - ผู้ขอประเมินต้องมีสัดส่วนในการจัดทำผลงานทุกเรื่อง ไม่น้อยกว่า 50% - เรื่องที่ 1 ต้องเป็นงานวิจัย - เรื่องที่ 2 และ 3 หากไม่ป็นงานวิจัย สามารถ ส่งผลงานอื่นๆ ดังนี้ <ol style="list-style-type: none"> 1) ผลงานบริการเฉพาะตัวดีเด่น หรือ 2) ตำรา หรือ คู่มือ 	<ul style="list-style-type: none"> - เผยแพร่ทุกเรื่อง - เผยแพร่ในวารสารทางการแพทย์ ระดับเขต ระดับกรม ระดับประเทศในฐานข้อมูล TCI กลุ่มที่ 1 - 2 		✓

*สำหรับตำแหน่งที่ไม่ได้กำหนดให้ส่ง Full Paper คณะกรรมการอาจกำหนดให้ส่ง Full Paper ในภายหลังเพื่อประกอบการพิจารณา

หลักเกณฑ์และวิธีการประเมินผลงานระดับเชี่ยวชาญ ของกระทรวงสาธารณสุข

ลำดับ	ตำแหน่ง	ผลงาน	การเผยแพร่	Full Paper	
				ส่ง	ไม่ส่ง
3	นายแพทย์ (ด้านเวชกรรม สาขาจักษุวิทยา)	<p>1. ผลงานวิชาการ/งานวิจัย</p> <ul style="list-style-type: none"> - จำนวน 1 เรื่อง - ผู้ขอประเมินต้องมีชื่อในการจัดทำผลงานเป็นชื่อแรก - ผู้ขอประเมินต้องมีสัดส่วนในการจัดทำผลงานไม่น้อยกว่า 80% (กรณีผู้ขอประเมินมีสัดส่วนในการจัดทำผลงานน้อยกว่า 80 % ให้ส่งผลงานเพิ่ม 1- 2 เรื่อง โดยต้องมีสัดส่วนผลงานแต่ละเรื่อง ไม่น้อยกว่า 60 %) <p>2. ผลงานอื่น ๆ เพิ่มเติม</p> <p>จำนวน 1 เรื่อง ดังนี้</p> <ul style="list-style-type: none"> - รายงานวิเคราะห์วิจารณ์ หรือ - โครงการเด่น หรือ - ผลงานบริการเฉพาะตัวดีเด่น หรือ - ตำรา หรือ คู่มือ หรือ - นวัตกรรม หรือ สิ่งประดิษฐ์ 	<ul style="list-style-type: none"> - เผยแพร่ทุกเรื่อง - เผยแพร่ในวารสารคณะแพทยศาสตร์ มหาวิทยาลัย วารสารของราชวิทยาลัย หรือวารสารทางการแพทย์ระดับนานาชาติ ระดับประเทศ ระดับกระทรวง ระดับกรม ระดับเขตสุขภาพขึ้นไป 		✓
4	นายแพทย์ (ด้านเวชกรรมป้องกัน)	<p>1. ผลงานวิชาการ/งานวิจัย</p> <ul style="list-style-type: none"> - จำนวน 1 - 2 เรื่อง - ผู้ขอประเมินต้องมีสัดส่วนในการจัดทำผลงานเป็นส่วนใหญ่ <p>2. ผลงานอื่น ๆ เพิ่มเติม</p> <p>จำนวน 1 เรื่อง ดังนี้</p> <ul style="list-style-type: none"> - รายงานวิเคราะห์วิจารณ์ หรือ - โครงการเด่น หรือ - ผลงานบริการเฉพาะตัวดีเด่น หรือ - ตำรา หรือ คู่มือ หรือ - นวัตกรรม หรือ สิ่งประดิษฐ์ 	<ul style="list-style-type: none"> - เรื่องที่ 1 เผยแพร่ในวารสารทางการแพทย์ - เรื่องที่ 2 เผยแพร่หรือไม่ก็ได้ หากเผยแพร่สามารถเสนอที่ประชุมวิชาการในประเทศหรือต่างประเทศขึ้นไป โดยต้องมี Proceedings ทั้งนี้ หากไม่เผยแพร่ผลงานต้องส่ง Full Paper 		✓
<p>หมายเหตุ</p> <ul style="list-style-type: none"> - การเสนอผลงานการสอนหรือฝึกอบรมย้อนหลัง 3 ปี กำหนดให้ส่งผลงานรวมกันต้องไม่น้อยกว่า 10 เรื่อง - การเสนอผลงานการให้คำปรึกษาย้อนหลัง 3 ปี กำหนดให้ส่งผลงานรวมกันต้องไม่น้อยกว่า 10 เรื่อง - กรณีเผยแพร่ฉบับภาษาอังกฤษ ต้องส่งเอกสารฉบับแปลภาษาไทยเพิ่มเติม - ผลงานอื่น ๆ เพิ่มเติม กำหนดให้ส่งผลงานไม่น้อยกว่า 5 หน้า - ข้อเสนอแนวคิดฯ กำหนดให้ส่งผลงานไม่น้อยกว่า 5 หน้า 					

*สำหรับตำแหน่งที่ไม่ได้กำหนดให้ส่ง Full Paper คณะกรรมการอาจกำหนดให้ส่ง Full Paper ในภายหลังเพื่อประกอบการพิจารณา

หลักเกณฑ์และวิธีการประเมินผลงานระดับเชี่ยวชาญ ของกระทรวงสาธารณสุข

ลำดับ	ตำแหน่ง	ผลงาน	การเผยแพร่	Full Paper	
				ส่ง	ไม่ส่ง
5	นายแพทย์ (ด้านสาธารณสุข)	<p>1. ผลงานวิชาการ/งานวิจัย</p> <ul style="list-style-type: none"> - จำนวน 2 - 3 เรื่อง - เรื่องที่ 1 ผู้ขอประเมินต้องมีชื่อในการจัดทำผลงานเป็นชื่อแรกและมีสัดส่วนในการจัดทำผลงานไม่น้อยกว่า 60% - เรื่องที่ 2 ผู้ขอประเมินต้องมีชื่อในการจัดทำผลงานเป็นชื่อแรกและมีสัดส่วนในการจัดทำผลงานไม่น้อยกว่า 50% - เรื่องที่ 3 ผู้ขอประเมินต้องมีสัดส่วนในการจัดทำผลงานไม่น้อยกว่า 50% <p>2. ผลงานอื่น ๆ เพิ่มเติม</p> <p>จำนวน 1 เรื่อง ดังนี้</p> <ul style="list-style-type: none"> - รายงานวิเคราะห์วิจารณ์ - โครงการเด่น หรือ - ผลงานบริการเฉพาะตัวดีเด่น หรือ - ตำรา หรือ คู่มือ หรือ - สื่อ นวัตกรรม สิ่งประดิษฐ์ 	<ul style="list-style-type: none"> - เผยแพร่ทุกเรื่อง - เผยแพร่ในวารสารทางการแพทย์หรือทางสาธารณสุขที่ได้มาตรฐานตามระบบคุณภาพวารสารวิชาการ หรือ - เสนอต่อที่ประชุมวิชาการ ในประเทศหรือต่างประเทศ <p>ทั้งนี้ หากผลงานดังกล่าวได้รับการตอบรับจากกองบรรณาธิการวารสารแล้วว่าเป็นผลงานที่ไม่มีการแก้ไขแล้วและจะเผยแพร่เมื่อใด สามารถส่งหนังสือรับรองและนิพนธ์ต้นฉบับ โดยไม่ต้องส่งสำเนาวารสาร (Reprint)</p>	✓	
6	นายแพทย์ (ด้านเวชกรรม สาขาเวชกรรมฟื้นฟู)	<p>ผลงานวิชาการ/งานวิจัย</p> <ul style="list-style-type: none"> - จำนวน 1 - 3 เรื่อง - เรื่องที่ 1 ผู้ขอประเมินต้องมีชื่อในการจัดทำผลงานเป็นชื่อแรกและมีสัดส่วนในการจัดทำผลงานไม่น้อยกว่า 70% - เรื่องที่ 2 - 3 ไม่กำหนดสัดส่วนในการจัดทำผลงาน 	<ul style="list-style-type: none"> - เผยแพร่ทุกเรื่อง - เผยแพร่ในวารสารทางการแพทย์ที่มีฐานข้อมูล TCI กลุ่มที่ 1 - 2 หรือ ASEAN Journal of Rehabilitation Medicine 		✓
<p>หมายเหตุ ให้ส่งเอกสารหลักฐานประกอบผลงาน ดังนี้</p> <ol style="list-style-type: none"> 1. เอกสารประกอบผลการปฏิบัติงาน ประกอบด้วย ใบบันทึกการประเมินผู้ป่วย วินิจฉัย แผนการรักษาและการเขียนสั่งการบำบัด ประมาณ 10 ตัวอย่าง ใบรายงานผลการตรวจไฟฟ้าวินิจฉัย (ถ้ามี) ประมาณ 10 ตัวอย่าง 2. เอกสารประกอบผลงานการสอน ประกอบด้วย แผนการสอนและตารางการสอน 3. เอกสารประกอบผลงานการให้คำปรึกษาที่เกี่ยวกับผู้ป่วยให้ปิดชื่อ และ HN 					

*สำหรับตำแหน่งที่ไม่ได้กำหนดให้ส่ง Full Paper คณะกรรมการอาจกำหนดให้ส่ง Full Paper ในภายหลังเพื่อประกอบการพิจารณา

หลักเกณฑ์และวิธีการประเมินผลงานระดับเชี่ยวชาญ ของกระทรวงสาธารณสุข

ลำดับ	ตำแหน่ง	ผลงาน	การเผยแพร่	Full Paper	
				ส่ง	ไม่ส่ง
7	นายแพทย์ (ด้านเวชกรรม สาขาวิสัญญีวิทยา)	<p>1. ผลงานวิชาการ/งานวิจัย</p> <ul style="list-style-type: none"> - จำนวน 2 - 3 เรื่อง - ผู้ขอประเมินต้องมีชื่อในการจัดทำผลงานทุกเรื่อง เป็นชื่อแรก - ผู้ขอประเมินต้องมีสัดส่วนในการจัดทำผลงานทุกเรื่อง ไม่น้อยกว่า 60% <p>2. ผลงานอื่น ๆ เพิ่มเติม</p> <p>จำนวน 1 เรื่อง ดังนี้</p> <ul style="list-style-type: none"> - รายงานวิเคราะห์วิจารณ์ หรือ - โครงการเด่น หรือ - ผลงานบริการเฉพาะตัวดีเด่น หรือ - ตำรา หรือ คู่มือ หรือ - นวัตกรรม หรือสิ่งประดิษฐ์ 	<ul style="list-style-type: none"> - เผยแพร่ทุกเรื่อง - เผยแพร่ในเว็บไซต์ของส่วนราชการ หรือ - เผยแพร่ผ่านโซเชียลมีเดียต่าง ๆ เช่น YouTube หรือ - เสนอต่อที่ประชุมวิชาการ ในประเทศหรือต่างประเทศ หรือ - บรรยายหรือตีพิมพ์ในรูปแบบต่าง ๆ เช่น วารสารทางการแพทย์ รายงานประจำปี คู่มือการปฏิบัติงาน - ผลงานอื่น ๆ เพิ่มเติมจะเผยแพร่หรือไม่ก็ได้ 		✓
8	นายแพทย์ (ด้านเวชกรรม สาขาเวชศาสตร์ครอบครัว)	<p>1. ผลงานวิชาการ/งานวิจัย</p> <ul style="list-style-type: none"> - จำนวน 1 - 3 เรื่อง - ผู้ขอประเมินต้องมีชื่อในการจัดทำผลงานทุกเรื่อง เป็นชื่อแรก - ผู้ขอประเมินต้องมีสัดส่วนในการจัดทำผลงานทุกเรื่อง ไม่น้อยกว่า 70% <p>2. ผลงานอื่น ๆ เพิ่มเติม</p> <p>จำนวน 1 เรื่อง ดังนี้</p> <ul style="list-style-type: none"> - โครงการเด่น หรือ - ผลงานบริการเฉพาะตัวดีเด่น 	<ul style="list-style-type: none"> - เผยแพร่ทุกเรื่อง - กรณีเผยแพร่ผลงาน โดยการนำเสนอ ที่ประชุมวิชาการในประเทศ ระดับกรม/กระทรวง/ราชวิทยาลัย หรือมหาวิทยาลัย (คณะแพทยศาสตร์เท่านั้น) ต้องเป็น Oral Presentation และมีหลักฐานในการนำเสนอ ที่ประชุมวิชาการ หรือ - เผยแพร่ผลงานในวารสารทางการแพทย์ ที่ตีพิมพ์อย่างสม่ำเสมอ (ISSN) 	✓	

*สำหรับตำแหน่งที่ไม่ได้กำหนดให้ส่ง Full Paper คณะกรรมการอาจกำหนดให้ส่ง Full Paper ในภายหลังเพื่อประกอบการพิจารณา

หลักเกณฑ์และวิธีการประเมินผลงานระดับเชี่ยวชาญ ของกระทรวงสาธารณสุข

ลำดับ	ตำแหน่ง	ผลงาน	การเผยแพร่	Full Paper	
				ส่ง	ไม่ส่ง
9	นายแพทย์ (ด้านเวชกรรม สาขากุมารเวชกรรม)	<p>1. ผลงานวิชาการ/งานวิจัย</p> <ul style="list-style-type: none"> - จำนวน 1 - 3 เรื่อง - เรื่องที่ 1 ผู้ขอประเมินต้องมีชื่อในการจัดทำผลงานเป็นชื่อแรกและมีสัดส่วนในการจัดทำผลงานไม่น้อยกว่า 70% - เรื่องที่ 2 และ 3 ไม่กำหนดสัดส่วนในการจัดทำผลงาน <p>2. ผลงานอื่น ๆ เพิ่มเติม</p> <p>จำนวน 1 เรื่อง</p> <ul style="list-style-type: none"> - รายงานวิเคราะห์วิจารณ์ <p>ทั้งนี้ หากมีผลงานอื่นเกี่ยวกับสุขภาพของเด็ก สามารถส่งเพิ่มเติมประกอบการพิจารณาได้</p>	<ul style="list-style-type: none"> - เผยแพร่ในวารสารทางการแพทย์ - เรื่องที่ 2 - 3 หากไม่เผยแพร่ผลงานต้องส่ง Full Paper 		✓
<p>หมายเหตุ ผลงานการให้คำปรึกษาย้อนหลัง 3 ปี ให้ส่งเอกสารหลักฐานประกอบเพิ่มเติม เช่น ภาพถ่ายระบุสิ่งที่ทำ / CD / รูปถ่ายการประชุมแบบ Online พร้อมชื่อหัวข้อการประชุม</p>					
10	นายแพทย์ (ด้านเวชกรรม สาขารังสีวิทยา)	<p>ผลงานวิชาการ/งานวิจัย</p> <ul style="list-style-type: none"> - จำนวน 1 - 3 เรื่อง - ผู้ขอประเมินต้องมีชื่อในการจัดทำผลงานทุกเรื่องเป็นชื่อแรก - เรื่องที่ 1 ผู้ขอประเมินต้องมีสัดส่วนในการจัดทำผลงานไม่น้อยกว่า 70% - เรื่องที่ 2 ผู้ขอประเมินต้องมีสัดส่วนในการจัดทำผลงานไม่น้อยกว่า 60% - เรื่องที่ 3 ผู้ขอประเมินต้องมีสัดส่วนในการจัดทำผลงานไม่น้อยกว่า 50% 	<ul style="list-style-type: none"> - เผยแพร่ทุกเรื่อง - เสนอต่อที่ประชุมวิชาการในประเทศหรือต่างประเทศ เช่น ที่ประชุมระดับนานาชาติ/สมาคมวิชาชีพ/ราชวิทยาลัย หรือ - เผยแพร่ในวารสารทางการแพทย์และทางสาธารณสุข ที่มีการตีพิมพ์อย่างน้อยปีละ 2 ครั้ง 	✓	

*สำหรับตำแหน่งที่ไม่ได้กำหนดให้ส่ง Full Paper คณะกรรมการอาจกำหนดให้ส่ง Full Paper ในภายหลังเพื่อประกอบการพิจารณา

หลักเกณฑ์และวิธีการประเมินผลงานระดับเชี่ยวชาญ ของกระทรวงสาธารณสุข

ลำดับ	ตำแหน่ง	ผลงาน	การเผยแพร่	Full Paper	
				ส่ง	ไม่ส่ง
11	นายแพทย์ (ด้านเวชกรรม สาขาระบาดวิทยา)	<p>1. ผลงานวิชาการ/งานวิจัย</p> <ul style="list-style-type: none"> - จำนวน 2 เรื่อง - เรื่องที่ 1 ผู้ขอประเมินต้องมีชื่อในการจัดทำผลงานเป็นชื่อแรกและมีสัดส่วนในการจัดทำผลงานไม่น้อยกว่า 60% - เรื่องที่ 2 ผู้ขอประเมินต้องมีสัดส่วนในการจัดทำผลงานไม่น้อยกว่า 50% <p>2. ผลงานอื่น ๆ เพิ่มเติม</p> <p>จำนวน 1 เรื่อง ดังนี้</p> <ul style="list-style-type: none"> - รายงานวิเคราะห์วิจารณ์ หรือ - โครงการเด่น หรือ - ผลงานบริการเฉพาะตัวดีเด่น หรือ - ตำรา หรือ คู่มือ หรือ - นวัตกรรม หรือ สิ่งประดิษฐ์ 	<ul style="list-style-type: none"> - เผยแพร่ทุกเรื่อง - เสนอต่อที่ประชุมวิชาการในประเทศหรือต่างประเทศ หรือ - เผยแพร่ในวารสารที่มีฐานข้อมูล TCI 		✓
12	นายแพทย์ (ด้านเวชกรรม สาขา โสต นาสิก ลาริงซ์วิทยา)/ (ด้านเวชกรรม สาขาโสต ศอ นาสิก)	<p>1. ผลงานวิชาการ/งานวิจัย</p> <ul style="list-style-type: none"> - จำนวน 1 - 3 เรื่อง - กรณีส่ง 1 เรื่อง ผู้ขอประเมินต้องมีชื่อในการจัดทำผลงานเป็นชื่อแรกและมีสัดส่วนในการจัดทำผลงานไม่น้อยกว่า 80% แต่หากผลงานที่ส่งเป็น Multi-Center ผู้ขอประเมินต้องมีชื่อในการจัดทำผลงานเป็นชื่อแรกและมีสัดส่วนในการจัดทำผลงานไม่น้อยกว่า 50% - กรณีส่ง 2 เรื่อง ขึ้นไป <ul style="list-style-type: none"> 1) เรื่องที่ 1 ผู้ขอประเมินต้องมีชื่อในการจัดทำผลงานเป็นชื่อแรกและมีสัดส่วนในการจัดทำผลงานไม่น้อยกว่า 60% 2) เรื่องที่ 2-3 ผู้ขอประเมินต้องมีสัดส่วนในการจัดทำผลงานไม่น้อยกว่า 10% <p>2. ผลงานอื่น ๆ เพิ่มเติม</p> <p>จำนวน 1 เรื่อง ดังนี้</p> <ul style="list-style-type: none"> - โครงการเด่น หรือ - ผลงานบริการเฉพาะตัวดีเด่น หรือ - นวัตกรรม หรือ สิ่งประดิษฐ์ 	<ul style="list-style-type: none"> - เผยแพร่ทุกเรื่อง - เผยแพร่ในหนังสือพิมพ์ วิทยุ โทรทัศน์ เว็บไซต์ของส่วนราชการ หรือ - เผยแพร่ผ่านโซเชียลมีเดียต่าง ๆ เช่น YouTube หรือ - เสนอต่อที่ประชุมวิชาการ ในราชวิทยาลัยการประชุมวิชาการต่างประเทศ ในรูปแบบการนำเสนอแบบ Oral Presentation หรือ - บรรยายหรือตีพิมพ์ในรูปแบบต่าง ๆ เช่น วารสาร รายงานประจำปี คู่มือการปฏิบัติงาน - ผลงานอื่น ๆ เพิ่มเติม จะเผยแพร่หรือไม่ก็ได้ 		✓

*สำหรับตำแหน่งที่ไม่ได้กำหนดให้ส่ง Full Paper คณะกรรมการอาจกำหนดให้ส่ง Full Paper ในภายหลังเพื่อประกอบการพิจารณา

หลักเกณฑ์และวิธีการประเมินผลงานระดับเชี่ยวชาญ ของกระทรวงสาธารณสุข

ลำดับ	ตำแหน่ง	ผลงาน	การเผยแพร่	Full Paper	
				ส่ง	ไม่ส่ง
13	นายแพทย์ (ด้านเวชกรรม สาขาอายุรกรรม)	ผลงานวิชาการ/งานวิจัย - จำนวน 1 - 3 เรื่อง - ไม่กำหนดสัดส่วนในการจัดทำผลงาน	- เผยแพร่ทุกเรื่อง - เผยแพร่ในหนังสือพิมพ์ วิทยุ โทรทัศน์ เว็บไซต์ของส่วนราชการ หรือ - เผยแพร่ผ่านโซเชียลมีเดียต่างๆ เช่น YouTube หรือ - เสนอต่อที่ประชุมวิชาการในประเทศหรือ ต่างประเทศ หรือ - บรรยายหรือตีพิมพ์ในรูปแบบต่างๆ เช่น วารสารทางการแพทย์ รายงานประจำปี คู่มือการปฏิบัติงาน	✓	
14	นายแพทย์ (ด้านเวชกรรม สาขาจิตเวช)	1. ผลงานวิชาการ/งานวิจัย - จำนวน 1 เรื่อง - ผู้ขอประเมินต้องมีชื่อในการจัดทำผลงานเป็นชื่อแรก - ผู้ขอประเมินต้องมีสัดส่วนในการจัดทำผลงาน ไม่น้อยกว่า 70% 2. ผลงานอื่น ๆ เพิ่มเติม จำนวน 1 เรื่อง ดังนี้ - รายงานวิเคราะห์วิจารณ์ หรือ - โครงการเด่น หรือ - ผลงานบริการเฉพาะตัวดีเด่น หรือ - ตำรา หรือ คู่มือ หรือ - นวัตกรรม หรือสิ่งประดิษฐ์	- เผยแพร่ในหนังสือพิมพ์ วิทยุ โทรทัศน์ เว็บไซต์ของส่วนราชการ หรือ - เผยแพร่ผ่านโซเชียลมีเดียต่าง ๆ เช่น YouTube หรือ - เสนอต่อที่ประชุมวิชาการในประเทศหรือ ต่างประเทศ หรือ - บรรยายหรือตีพิมพ์ในรูปแบบต่าง ๆ เช่น วารสารทางการแพทย์ รายงานประจำปี คู่มือการปฏิบัติงาน		✓
15	นายแพทย์ (ด้านเวชกรรม สาขาเวชศาสตร์ฉุกเฉิน)/ (ด้านเวชกรรม สาขาเวชกรรมทั่วไป (อุบัติเหตุ-ฉุกเฉิน))	1. ผลงานวิชาการ/งานวิจัย - จำนวน 1 เรื่อง - ผู้ขอประเมินต้องมีชื่อในการจัดทำผลงานเป็นชื่อแรก - ผู้ขอประเมินต้องมีสัดส่วนในการจัดทำผลงาน ไม่น้อยกว่า 80% 2. ผลงานอื่น ๆ เพิ่มเติม จำนวน 2 เรื่อง ดังนี้ - รายงานวิเคราะห์วิจารณ์ 1 เรื่อง (ต้องอยู่ในบท สุดท้ายของ Full Paper) และ - โครงการเด่น หรือ ผลงานบริการเฉพาะตัวดีเด่น 1 เรื่อง	เผยแพร่ในวารสารระดับโรงพยาบาลศูนย์ ระดับกรม ระดับประเทศ ระดับนานาชาติ และอาจนำเสนอต่อที่ประชุมวิชาการ ในประเทศหรือต่างประเทศ เพิ่มเติมจากการ เผยแพร่ในวารสารด้วยก็ได้	✓	

*สำหรับตำแหน่งที่ไม่ได้กำหนดให้ส่ง Full Paper คณะกรรมการอาจกำหนดให้ส่ง Full Paper ในภายหลังเพื่อประกอบการพิจารณา

หลักเกณฑ์และวิธีการประเมินผลงานระดับเชี่ยวชาญ ของกระทรวงสาธารณสุข

ลำดับ	ตำแหน่ง	ผลงาน	การเผยแพร่	Full Paper	
				ส่ง	ไม่ส่ง
16	นายแพทย์ (ด้านเวชกรรม สาขานิติเวช) / (ด้านเวชกรรม สาขานิติเวชศาสตร์)	1. ผลงานวิชาการ/งานวิจัย - จำนวน 3 เรื่อง - งานวิจัยอย่างน้อย 1 เรื่อง - ผู้ขอประเมินต้องมีชื่อในการจัดทำผลงานเป็นชื่อแรก - ผู้ขอประเมินต้องมีสัดส่วนในการจัดทำผลงาน ไม่น้อยกว่า 50% 2. ผลงานอื่น ๆ เพิ่มเติม (ถ้ามี) จำนวน 1 เรื่อง - ตำรา หรือ คู่มือ	- เผยแพร่ทุกเรื่อง - เผยแพร่ในวารสารทางการแพทย์ หรือ ทางวิทยาศาสตร์ ที่เป็นที่ยอมรับในสาขา นิติเวชศาสตร์ - ผลงานอื่น ๆ เพิ่มเติมจะเผยแพร่หรือไม่ก็ได้	✓	
17	(ด้านเวชกรรม สาขาพยาธิวิทยา) / (ด้านเวชกรรม สาขาพยาธิวิทยาคลินิก)	ผลงานวิชาการ/งานวิจัย - จำนวน 2 – 3 เรื่อง - งานวิจัยอย่างน้อย 2 เรื่อง - ผู้ขอประเมินต้องมีชื่อในการจัดทำผลงานทุกเรื่อง เป็นชื่อแรก - ผู้ขอประเมินต้องมีสัดส่วนในการจัดทำผลงาน ทุกเรื่องไม่น้อยกว่า 70% - ในกรณีที่จัดทำผลงานแบบ Multi Centers ผู้ขอประเมินต้องมีสัดส่วนในการจัดทำผลงาน ไม่น้อยกว่า 50% - เรื่องที่ 3 หากไม่ส่งงานวิจัย สามารถส่งผลงาน อื่นๆ ดังนี้ โครงการเด่น ผลงานบริการเฉพาะตัวดีเด่น นวัตกรรม หรือสิ่งประดิษฐ์	- เผยแพร่ทุกเรื่อง - เผยแพร่ในวารสารทางการแพทย์ระดับ นานาชาติ หรือ วารสารทางการแพทย์ ในประเทศที่มีฐานข้อมูล TCI กลุ่มที่ 1 - 2 - กรณีส่งผลงานอื่นๆ ดังนี้ โครงการเด่น ผลงานบริการเฉพาะตัวดีเด่น นวัตกรรม หรือสิ่งประดิษฐ์ สามารถนำเสนอต่อที่ประชุม วิชาการได้	✓	
18	นายแพทย์ (ด้านเวชกรรม สาขาศัลยกรรม)	1. ผลงานวิชาการ/งานวิจัย - จำนวน 2 เรื่อง - ผู้ขอประเมินต้องมีชื่อในการจัดทำผลงานเป็นชื่อแรก - ผู้ขอประเมินต้องมีสัดส่วนในการจัดทำผลงานทุกเรื่อง ไม่น้อยกว่า 80% 2. ผลงานอื่น ๆ เพิ่มเติม (ถ้ามี) จำนวน 1 เรื่อง ดังนี้ - รายงานวิเคราะห์วิจารณ์ หรือ - โครงการเด่น หรือ - ผลงานบริการเฉพาะตัวดีเด่น หรือ - ตำรา หรือ คู่มือ หรือ - นวัตกรรม หรือสิ่งประดิษฐ์	- เผยแพร่ทุกเรื่อง - เผยแพร่ในวารสารทางการแพทย์ หรือทางสาธารณสุข ระดับเขต ระดับกรม ระดับประเทศ หรือ วารสารในฐานข้อมูล TCI กลุ่มที่ 1 - 3 - ผลงานอื่น ๆ เพิ่มเติมจะเผยแพร่หรือไม่ก็ได้	✓	

*สำหรับตำแหน่งที่ไม่ได้กำหนดให้ส่ง Full Paper คณะกรรมการอาจกำหนดให้ส่ง Full Paper ในภายหลังเพื่อประกอบการพิจารณา

หลักเกณฑ์และวิธีการประเมินผลงานระดับเชี่ยวชาญ ของกระทรวงสาธารณสุข

ลำดับ	ตำแหน่ง	ผลงาน	การเผยแพร่	Full Paper	
				ส่ง	ไม่ส่ง
19	ตำแหน่งนายแพทย์ (ด้านเวชกรรม สาขาสูติ-นรีเวชกรรม)	ผลงานวิชาการ/งานวิจัย - จำนวน 1 - 3 เรื่อง - ผู้ขอประเมินต้องมีชื่อในการจัดทำผลงาน เป็นชื่อแรกและไม่กำหนดสัดส่วนในการจัดทำผลงาน	- เผยแพร่ในวารสารระดับเขต ระดับกรม ระดับประเทศ		✓
20	นายแพทย์ (ด้านโภชนาการ)	1. ผลงานวิชาการ/งานวิจัย - จำนวน 1 - 2 เรื่อง - ผู้ขอประเมินต้องมีชื่อในการจัดทำผลงานทุกเรื่อง เป็นชื่อแรก - ผู้ขอประเมินต้องมีสัดส่วนในการจัดทำผลงาน ทุกเรื่องไม่น้อยกว่า 60% 2. ผลงานอื่น ๆ เพิ่มเติม (ถ้ามี) - รายงานวิเคราะห์วิจารณ์ หรือ - โครงการเด่น หรือ - ผลงานบริการเฉพาะตัวดีเด่น หรือ - ตำรา หรือ คู่มือ หรือ - นวัตกรรม หรือสิ่งประดิษฐ์	- เผยแพร่ทุกเรื่อง - เรื่องที่ 1 เผยแพร่ในวารสารทางการแพทย์ ระดับเขต หรือ ระดับกรม หรือ ระดับประเทศ หรือ ระดับนานาชาติ - เรื่องที่ 2 สามารถเสนอที่ประชุมวิชาการใน ประเทศหรือต่างประเทศ โดยต้องมี Proceedings - ผลงานอื่น ๆ เพิ่มเติม กำหนดให้เผยแพร่ทาง ใดทางหนึ่ง	✓	
21	นายแพทย์ด้านเวชกรรม สาขาเวชศาสตร์ป้องกัน แขนงสุขภาพจิตชุมชน	ผลงานวิชาการ/งานวิจัย - จำนวน 1 - 3 เรื่อง - เรื่องที่ 1 ผู้ขอประเมินต้องมีชื่อในการจัดทำผลงาน เป็นชื่อแรกและมีสัดส่วนในการจัดทำผลงานไม่น้อยกว่า 70% - เรื่องที่ 2 - 3 ไม่กำหนดสัดส่วนในการจัดทำผลงาน - หากส่งผลงานเป็นโครงการเด่น ต้องเกิดประโยชน์ ในระดับเขต ระดับกรม หรือระดับประเทศ	- เผยแพร่ในวารสารทางการแพทย์หรือ ทางสาธารณสุข - เสนอต่อที่ประชุมวิชาการในระดับเขต ระดับ กรม ระดับประเทศ หรือต่างประเทศ - เรื่องที่ 1 ต้องเผยแพร่ - เรื่องที่ 2 - 3 จะเผยแพร่หรือไม่ก็ได้	✓	

*สำหรับตำแหน่งที่ไม่ได้กำหนดให้ส่ง Full Paper คณะกรรมการอาจกำหนดให้ส่ง Full Paper ในภายหลังเพื่อประกอบการพิจารณา

หลักเกณฑ์และวิธีการประเมินผลงานระดับเชี่ยวชาญ ของกระทรวงสาธารณสุข

ลำดับ	ตำแหน่ง	ผลงาน	การเผยแพร่	Full Paper	
				ส่ง	ไม่ส่ง
22	นายแพทย์ (ด้านเวชกรรม สาขาประสาทวิทยา)	ผลงานวิชาการ/งานวิจัย - จำนวน 1 - 3 เรื่อง - เรื่องที่ 1 ผู้ขอประเมินต้องมีชื่อในการจัดทำผลงานเป็นชื่อแรก - เรื่องที่ 2 - 3 สามารถส่งผลงานอื่นๆ เช่น รายงานวิเคราะห์วิจารณ์ หรือ โครงการเด่น หรือ ผลงานบริการเฉพาะตัวดีเด่น หรือ ตำรา หรือ คู่มือ หรือ นวัตกรรม หรือ สิ่งประดิษฐ์	- เรื่องที่ 1 ต้องเผยแพร่ - เรื่องที่ 2 -3 เผยแพร่หรือไม่ก็ได้ - เผยแพร่ในวารสารทางการแพทย์หรือทางสาธารณสุข ที่มีการตีพิมพ์อย่างสม่ำเสมอ (ISSN) ระดับเขต ระดับกรม ระดับประเทศ หรือ - เผยแพร่ในวารสารอิเล็กทรอนิกส์ E-Journal หรือ Online ให้ส่งเป็น Reprint โดยต้องมีเลข doi แต่อาจจะไม่ครบจำนวนที่จะตีพิมพ์เป็นฉบับเต็ม (issue) ก็ได้	✓	
หมายเหตุ					
1. การเสนอผลงานการสอนหรือฝึกอบรมย้อนหลัง 3 ปี กำหนดให้ส่งผลงานไม่น้อยกว่า 5 ครั้ง/ปี โดยจะต้องมีเอกสารหลักฐานประกอบ เช่น หนังสือเชิญ กำหนดการ ตารางสอน กลุ่มเป้าหมายที่เข้าฟัง เป็นต้น					
2. การเสนอผลงานการให้คำปรึกษาย้อนหลัง 3 ปี กำหนดให้ส่งผลงานไม่น้อยกว่า 10 ครั้ง/ปี โดยจะต้องมีเอกสารหลักฐานประกอบ เช่น การ consult ที่เป็นเอกสาร หรือผ่านทางแอปพลิเคชัน Line เป็นต้น					
23	นายแพทย์ (ด้านเวชกรรม สาขาประสาทรังสีวิทยา)	1. ผลงานวิชาการ/งานวิจัย - จำนวน 2 - 3 เรื่อง - ผู้ขอประเมินต้องมีสัดส่วนในการจัดทำผลงานไม่น้อยกว่า 50% แต่หากผลงานที่ส่งเป็น Multi-Center ผู้ขอประเมินต้องมีสัดส่วนในการจัดทำผลงานไม่น้อยกว่า 30% กรณีส่ง 2 เรื่อง ผลงานต้องเป็น original article หรือ case series หรือ case review แบบ metanalysis ทั้ง 2 เรื่อง หรือ กรณีส่ง 3 เรื่อง ผลงานที่เป็น original article หรือ case series หรือ case review แบบ metanalysis จำนวน 1 เรื่อง และ case report จำนวน 2 เรื่อง 2. ผลงานอื่น ๆ เพิ่มเติม จำนวน 1 เรื่อง ดังนี้ - โครงการเด่น หรือ - ผลงานบริการเฉพาะตัวดีเด่น หรือ - ตำรา หรือ คู่มือ หรือ - นวัตกรรม หรือ สิ่งประดิษฐ์	- เผยแพร่ทุกเรื่อง - เผยแพร่ในหนังสือพิมพ์ วิทยุ โทรทัศน์ เว็บไซต์ของส่วนราชการ หรือ - เสนอต่อที่ประชุมวิชาการ ต้องเป็นระดับราชวิทยาลัย หรือสมาคมทางรังสี หรือ - เผยแพร่ในวารสารระดับมหาวิทยาลัย แพทยศาสตร์ ระดับประเทศ และนานาชาติ	✓	

*สำหรับตำแหน่งที่ไม่ได้กำหนดให้ส่ง Full Paper คณะกรรมการอาจกำหนดให้ส่ง Full Paper ในภายหลังเพื่อประกอบการพิจารณา

หลักเกณฑ์และวิธีการประเมินผลงานระดับเชี่ยวชาญ ของกระทรวงสาธารณสุข

ลำดับ	ตำแหน่ง	ผลงาน	การเผยแพร่	Full Paper	
				ส่ง	ไม่ส่ง
24	นายแพทย์ (ด้านเวชกรรม สาขามะเร็งนรีเวชวิทยา)	<p>1. งานวิจัย</p> <ul style="list-style-type: none"> - จำนวน 2 เรื่อง - เรื่องที่ 1 ผู้ขอประเมินต้องมีชื่อในการจัดทำผลงานเป็นชื่อแรกและมีสัดส่วนในการจัดทำผลงานไม่น้อยกว่า 60% - เรื่องที่ 2 ผู้ขอประเมินต้องมีสัดส่วนในการจัดทำผลงานไม่น้อยกว่า 40% <p>2. ผลงานอื่น ๆ เพิ่มเติม</p> <p>จำนวน 1 เรื่อง ดังนี้</p> <ul style="list-style-type: none"> - รายงานวิเคราะห์วิจารณ์ หรือ - โครงการเด่น หรือ - ผลงานบริการเฉพาะตัวดีเด่น หรือ - ตำรา หรือ คู่มือ หรือ - นวัตกรรม หรือสิ่งประดิษฐ์ 	<ul style="list-style-type: none"> - เผยแพร่ทุกเรื่อง - เผยแพร่ในวารสารระดับนานาชาติ หรือวารสารในฐานข้อมูล TCI กลุ่มที่ 1 - กรณีเผยแพร่ในวารสาร online ให้ส่งเป็น Reprint ได้ (ไม่ต้องส่งฉบับจริง) แต่ระบุ URL ให้ชัดเจน 		✓
25	นายแพทย์ (ด้านเวชกรรม สาขาประสาทศัลยกรรม)	<p>ผลงานวิชาการ/งานวิจัย</p> <ul style="list-style-type: none"> - จำนวน 1 - 3 เรื่อง - เรื่องที่ 1 ผู้ขอประเมินต้องมีชื่อในการจัดทำผลงานเป็นชื่อแรกและมีสัดส่วนในการจัดทำผลงานไม่น้อยกว่า 50% - เรื่องที่ 2 - 3 สามารถส่งผลงานอื่นๆ เช่น รายงานวิเคราะห์วิจารณ์ หรือ โครงการเด่น หรือ ผลงานบริการเฉพาะตัวดีเด่น หรือ ตำรา หรือ คู่มือ หรือ นวัตกรรม หรือสิ่งประดิษฐ์ <p>ทั้งนี้ ผลงานเรื่องที่ 1 ไม่ควรเป็นนวัตกรรม หรือสิ่งประดิษฐ์</p>	<ul style="list-style-type: none"> - เรื่องที่ 1 ต้องเผยแพร่ - เรื่องที่ 2 -3 เผยแพร่หรือไม่ก็ได้ - เผยแพร่ในวารสารทางการแพทย์ ระดับเขต ระดับกรม ระดับประเทศ หรือวารสารอิเล็กทรอนิกส์ 	✓	

*สำหรับตำแหน่งที่ไม่ได้กำหนดให้ส่ง Full Paper คณะกรรมการอาจกำหนดให้ส่ง Full Paper ในภายหลังเพื่อประกอบการพิจารณา

หลักเกณฑ์และวิธีการประเมินผลงานระดับเชี่ยวชาญ ของกระทรวงสาธารณสุข

ลำดับ	ตำแหน่ง	ผลงาน	การเผยแพร่	Full Paper	
				ส่ง	ไม่ส่ง
26	นายแพทย์ (ด้านเวชกรรม สาขากุมารประสาทวิทยา)	<p>1. ผลงานวิชาการ/งานวิจัย</p> <ul style="list-style-type: none"> - จำนวน 2 - 3 เรื่อง - เรื่องที่ 1 ผู้ขอประเมินต้องมีชื่อในการจัดทำผลงานเป็นชื่อแรก - เรื่องที่ 2 - 3 ผู้ขอประเมินต้องมีส่วนร่วมและมีบทบาทสำคัญในการดำเนินการจัดทำผลงาน <p>2. ผลงานอื่น ๆ เพิ่มเติม (ถ้ามี)</p> <p>จำนวน 1 เรื่อง ดังนี้</p> <ul style="list-style-type: none"> - รายงานวิเคราะห์วิจารณ์ หรือ - โครงการเด่น หรือ - ผลงานบริการเฉพาะตัวดีเด่น หรือ - ตำรา หรือ คู่มือ หรือ - นวัตกรรม หรือสิ่งประดิษฐ์ 	<ul style="list-style-type: none"> - เผยแพร่ทุกเรื่อง - เผยแพร่ในวารสารทางการแพทย์และทางสาธารณสุข ที่มีการตีพิมพ์อย่างสม่ำเสมอ (ISSN) 		✓
27	นายแพทย์ (ด้านเวชกรรม สาขาตจวิทยา)	<p>1. ผลงานวิชาการ/งานวิจัย</p> <ul style="list-style-type: none"> - จำนวน 1 - 3 เรื่อง - เรื่องที่ 1 ผู้ขอประเมินต้องมีชื่อในการจัดทำผลงานเป็นชื่อแรกและมีสัดส่วนในการจัดทำผลงานไม่น้อยกว่า 70% - เรื่องที่ 2 ผู้ขอประเมินต้องมีสัดส่วนในการจัดทำผลงานไม่น้อยกว่า 60% - เรื่องที่ 3 ผู้ขอประเมินต้องมีสัดส่วนในการจัดทำผลงานไม่น้อยกว่า 50% <p>2. ผลงานอื่น ๆ เพิ่มเติม (ถ้ามี)</p> <p>จำนวน 1 เรื่อง ดังนี้</p> <ul style="list-style-type: none"> - รายงานวิเคราะห์วิจารณ์ หรือ - โครงการเด่น หรือ - ผลงานบริการเฉพาะตัวดีเด่น หรือ - ตำรา หรือ คู่มือ หรือ - นวัตกรรม หรือสิ่งประดิษฐ์ 	<ul style="list-style-type: none"> - เผยแพร่ทุกเรื่อง - เผยแพร่ในเว็บไซต์ของส่วนราชการ หรือ - เผยแพร่ผ่านโซเชียลมีเดียต่าง ๆ เช่น YouTube หรือ - เสนอต่อที่ประชุมวิชาการ ในประเทศหรือต่างประเทศ หรือ - บรรยายหรือตีพิมพ์ในรูปแบบต่าง ๆ เช่น วารสารทางการแพทย์ รายงานประจำปี คู่มือการปฏิบัติงาน - หากไม่เผยแพร่ทางวารสาร ต้องส่ง Full Paper 	✓	

*สำหรับตำแหน่งที่ไม่ได้กำหนดให้ส่ง Full Paper คณะกรรมการอาจกำหนดให้ส่ง Full Paper ในภายหลังเพื่อประกอบการพิจารณา

หลักเกณฑ์และวิธีการประเมินผลงานระดับเชี่ยวชาญ ของกระทรวงสาธารณสุข

ลำดับ	ตำแหน่ง	ผลงาน	การเผยแพร่	Full Paper	
				ส่ง	ไม่ส่ง
28	นายแพทย์ (ด้านเวชกรรม สาขากุมารศัลยกรรม)	<p>ผลงานวิชาการ/งานวิจัย</p> <ul style="list-style-type: none"> - จำนวน 1 - 3 เรื่อง - เรื่องที่ 1 ผู้ขอประเมินต้องมีชื่อในการจัดทำผลงานเป็นชื่อแรกและมีสัดส่วนในการจัดทำผลงานไม่น้อยกว่า 60% - กรณีผลงานเรื่องที่ 1 ผู้ขอประเมินมีสัดส่วนในการจัดทำผลงานไม่ถึง 60% ให้ส่งผลงานเพิ่มเติม ได้อีกไม่เกิน 2 เรื่อง ดังนี้ <ul style="list-style-type: none"> 1) เป็นบทความวิจัยหรือผลงานตีพิมพ์ โดยอาจไม่ต้องเป็นผู้วิจัยหลัก แต่ต้องมีส่วนร่วมในการจัดทำผลงานไม่น้อยกว่า 25% ขึ้นไป 2) เป็นบทหนึ่งของตำรา หรือหนังสือ (ตำราหรือหนังสือหากเป็น ผู้เขียนหรือผู้นิพนธ์หลัก ต้องมีสัดส่วนในการจัดทำผลงานไม่น้อย กว่า 60% ขึ้นไป) และผลงานควรมีประมาณ 5 บท และผลงาน มีเนื้อหาประมาณ 80 หน้า 3) นวัตกรรมที่มีส่วนร่วมในการพัฒนา (นวัตกรรมซึ่งเป็นระบบ แนวคิดที่นำมาพัฒนาเครื่องมือ อุปกรณ์ กระบวนการ ที่แสดงให้เห็นว่าทำให้เกิดประโยชน์ โดยเน้นเป็นผู้พัฒนาหลักในนวัตกรรมนั้นๆ) ไม่ระบุสัดส่วนในการจัดทำผลงาน - เรื่องที่ 2 - 3 สามารถส่งผลงานอื่นๆ เช่น ตำรา หรือคู่มือ หรือ นวัตกรรม หรือสิ่งประดิษฐ์ 	<ul style="list-style-type: none"> - เผยแพร่ทุกเรื่อง - เผยแพร่ในวารสารวิชาการระดับประเทศที่มีฐานข้อมูล TCI กลุ่มที่ 1-2 หรือวารสารนานาชาติในฐานข้อมูล Scopus 		✓
29	ทันตแพทย์ (ด้านทันตกรรม)	<p>1. ผลงานวิชาการ/งานวิจัย</p> <ul style="list-style-type: none"> - จำนวน 1 - 3 เรื่อง - เรื่องที่ 1 ผู้ขอประเมินต้องมีชื่อในการจัดทำผลงานเป็นชื่อแรกและมีสัดส่วนในการจัดทำผลงานไม่น้อยกว่า 80% - เรื่องที่ 2 - 3 ผู้ขอประเมินต้องมีสัดส่วนในการจัดทำผลงานไม่น้อยกว่า 60% <p>2. ผลงานอื่น ๆ เพิ่มเติม</p> <ul style="list-style-type: none"> จำนวน 1 - 3 เรื่อง - ผลงานบริการเฉพาะตัวดีเด่นในด้านทันตกรรม 	<ul style="list-style-type: none"> - เผยแพร่ทุกเรื่อง - เผยแพร่ในวารสารทางการแพทย์หรือทางสาธารณสุข ที่มีฐานข้อมูล TCI กลุ่มที่ 1 - 2 		✓
<p>หมายเหตุ</p> <ul style="list-style-type: none"> - ผลงานการให้คำปรึกษาย้อนหลัง 3 ปี กำหนดให้ผู้รับคำปรึกษาเป็นสหสาขาวิชาชีพ เช่น แพทย์ ทันตแพทย์ พยาบาล ฯลฯ ที่มีวุฒิการศึกษาตั้งแต่ระดับปริญญาตรีขึ้นไป และให้ส่งเอกสารประกอบผลงานการให้คำปรึกษาตามแบบฟอร์มที่กำหนด - ให้แสดงแผนภูมิโครงสร้างและอัตรากำลังของกลุ่มงานทันตกรรม ต่อท้ายหัวข้อหน้าที่ความรับผิดชอบของตำแหน่งที่จะแต่งตั้ง 					

*สำหรับตำแหน่งที่ไม่ได้กำหนดให้ส่ง Full Paper คณะกรรมการอาจกำหนดให้ส่ง Full Paper ในภายหลังเพื่อประกอบการพิจารณา

หลักเกณฑ์และวิธีการประเมินผลงานระดับเชี่ยวชาญ ของกระทรวงสาธารณสุข

ลำดับ	ตำแหน่ง	ผลงาน	การเผยแพร่	Full Paper	
				ส่ง	ไม่ส่ง
30	ทันตแพทย์ (ด้านทันตสาธารณสุข)	<p>1. ผลงานวิชาการ/งานวิจัย</p> <ul style="list-style-type: none"> - จำนวน 1 - 3 เรื่อง - ผู้ขอประเมินต้องมีสัดส่วนในการจัดทำผลงานทุกเรื่อง ไม่น้อยกว่า 60% - เรื่องที่ 1 ผู้ขอประเมินต้องมีชื่อในการจัดทำผลงานเป็นชื่อแรก <p>2. ผลงานอื่น ๆ เพิ่มเติม</p> <ul style="list-style-type: none"> จำนวน 1 – 3 เรื่อง - โครงการเด่น ในด้านทันตสาธารณสุข 	<ul style="list-style-type: none"> - เผยแพร่ทุกเรื่อง - ผลงานเรื่องที่ 1 เผยแพร่ในวารสารระดับมหาวิทยาลัย หรือระดับประเทศ - ผลงานเรื่องที่ 2-3 เผยแพร่ในวารสารทางการแพทย์หรือทางสาธารณสุข ที่ตีพิมพ์อย่างสม่ำเสมอ (ISSN) 	✓	
<p>หมายเหตุ</p> <ul style="list-style-type: none"> - ผลงานเรื่องที่ 2 - 3 ไม่ต้องส่ง Full Paper ส่งเฉพาะวารสารที่เผยแพร่ - ให้แสดงแผนภูมิโครงสร้างและอัตรากำลังของกลุ่มงานทันตกรรม ต่อท้ายหัวข้อหน้าที่ความรับผิดชอบของตำแหน่งที่จะแต่งตั้ง 					
31	นายสัตวแพทย์ (ด้านวิจัย)	<p>1. ผลงานวิชาการ /งานวิจัย</p> <ul style="list-style-type: none"> - จำนวน 2 เรื่อง - ผู้ขอประเมินต้องมีชื่อในการจัดทำผลงานทุกเรื่องเป็นชื่อแรก - เรื่องที่ 1 ผู้ขอประเมินต้องมีสัดส่วนในการจัดทำผลงาน ไม่น้อยกว่า 60% - เรื่องที่ 2 ผู้ขอประเมินต้องมีสัดส่วนในการจัดทำผลงาน ไม่น้อยกว่า 30% <p>2. ผลงานอื่นๆ เพิ่มเติม</p> <ul style="list-style-type: none"> จำนวน 1 เรื่อง ดังนี้ - ตำรา หรือ คู่มือ หรือ - นวัตกรรม หรือ สิ่งประดิษฐ์ 	<ul style="list-style-type: none"> - เผยแพร่ทุกเรื่อง - เผยแพร่ในเว็บไซต์ของส่วนราชการ หรือ - เผยแพร่ผ่านโซเชียลมีเดียต่าง ๆ เช่น YouTube หรือ - เสนอต่อที่ประชุมวิชาการ ในประเทศหรือต่างประเทศ หรือ - บรรยายหรือตีพิมพ์ ในรูปแบบต่าง ๆ เช่น วารสารทางการแพทย์ รายงานประจำปี คู่มือการปฏิบัติงาน 	✓	
<p>หมายเหตุ</p> <ul style="list-style-type: none"> - เรื่องที่ 1 ต้องส่ง Full Paper - เรื่องที่ 2 ส่ง Full Paper หรือไม่ก็ได้ 					

*สำหรับตำแหน่งที่ไม่ได้กำหนดให้ส่ง Full Paper คณะกรรมการอาจกำหนดให้ส่ง Full Paper ในภายหลังเพื่อประกอบการพิจารณา

หลักเกณฑ์และวิธีการประเมินผลงานระดับเชี่ยวชาญ ของกระทรวงสาธารณสุข

ลำดับ	ตำแหน่ง	ผลงาน	การเผยแพร่	Full Paper	
				ส่ง	ไม่ส่ง
32	เภสัชกร (ทุกด้าน)	ผลงานวิชาการ/งานวิจัย - จำนวน 2 – 3 เรื่อง - ผู้ขอประเมินต้องมีชื่อในการจัดทำผลงานทุกเรื่องเป็นชื่อแรก - เรื่องที่ 1 ต้องเป็นงานวิจัย - เรื่องที่ 1 - 2 ผู้ขอประเมินต้องมีสัดส่วนในการจัดทำผลงาน ไม่น้อยกว่า 60% - เรื่องที่ 3 ไม่กำหนดสัดส่วนในการจัดทำผลงาน	- เผยแพร่ทุกเรื่อง - เรื่องที่ 1 เผยแพร่ในวารสารที่มีกระบวนการ Peer Review - เรื่องที่ 2 - 3 เผยแพร่ ดังนี้ 1) เผยแพร่ในวารสารที่มีกระบวนการ Peer Review หรือ 2) เว็บไซต์ของส่วนราชการ หรือ 3) โซเชียลมีเดียต่างๆ เช่น YouTube หรือ 4) เสนอต่อที่ประชุมวิชาการในประเทศ หรือต่างประเทศ	✓	
33	พยาบาลวิชาชีพ (ทุกด้าน)	1. ผลงานวิชาการ/งานวิจัย - จำนวน 1 – 3 เรื่อง - ผู้ขอประเมินต้องมีชื่อในการจัดทำผลงานทุกเรื่อง เป็นชื่อแรกและมีสัดส่วนในการจัดทำผลงานไม่น้อยกว่า 60% - ตำแหน่งหัวหน้าพยาบาล สามารถส่งผลงานเฉพาะตัวดีเด่น ที่เป็นผลการปฏิบัติงานด้านการบริหารการพยาบาล และหรือด้านการบริการพยาบาล และหรือด้านวิชาการพยาบาล ที่ต้องตัดสินใจหรือแก้ปัญหาในทางวิชาการและสะท้อนถึงความยุ่งยากซับซ้อนมากในการบริหารบริการพยาบาล เกิดประโยชน์และเกิดผลกระทบในวงกว้าง 2. ผลงานอื่น ๆ เพิ่มเติม (ถ้ามี) - งานวิจัย หรือ - ตำรา หรือ - บทความทางวิชาการ หรือ - สื่อ นวัตกรรม สิ่งประดิษฐ์ หรือ - โครงการเด่น หรือ - ผลงานเฉพาะตัวดีเด่น	- เผยแพร่ทุกเรื่อง - เสนอต่อที่ประชุมวิชาการในประเทศ (ระดับเขตขึ้นไป) หรือต่างประเทศ ประเภท Oral Presentation (เอกสารที่เผยแพร่ต้องไม่ใช่โปสเตอร์) หรือ - เผยแพร่ในวารสารที่มีฐานข้อมูล TCI กลุ่มที่ 1 - 2 หรือวารสาร online - ตำราสามารถเผยแพร่ได้ทางเว็บไซต์ และหรือห้องสมุดของหน่วยงานต่างๆ - ผลงานเฉพาะตัวดีเด่นเผยแพร่ได้ทางเว็บไซต์ และหรือแลกเปลี่ยนในเวทีประชุมวิชาการต่างๆ ระดับเขตขึ้นไป - หากไม่เผยแพร่ทางวารสาร ต้องส่ง Full Full Paper		✓
<p>หมายเหตุ ตำรา หมายถึง เอกสารทางวิชาการที่เรียบเรียงอย่างเป็นระบบ อาจเขียนเพื่อตอบสนองเนื้อหาทั้งหมดของรายวิชา หรือเป็นส่วนหนึ่งของวิชา ในหลักสูตรการพยาบาล หรือการพยาบาลเฉพาะทาง โดยได้รับการพิมพ์เป็นรูปเล่มจากโรงพิมพ์หรือสำนักพิมพ์ และมีเลข ISBN หรือ อาจทำเป็นรูปเล่ม E-Book และมีเลข ISSN โดยผู้เสนอผลงานเป็นบรรณาธิการ หรือบรรณาธิการร่วม และเป็นผู้เขียนอย่างน้อย 1 บท/เรื่อง</p>					

*สำหรับตำแหน่งที่ไม่ได้กำหนดให้ส่ง Full Paper คณะกรรมการอาจกำหนดให้ส่ง Full Paper ในภายหลังเพื่อประกอบการพิจารณา

หลักเกณฑ์และวิธีการประเมินผลงานระดับเชี่ยวชาญ ของกระทรวงสาธารณสุข

ลำดับ	ตำแหน่ง	ผลงาน	การเผยแพร่	Full Paper	
				ส่ง	ไม่ส่ง
34	นักวิชาการพยาบาล (ทุกด้าน)	<p>1. ผลงานวิชาการ/งานวิจัย</p> <ul style="list-style-type: none"> - จำนวน 1 - 3 เรื่อง - ผู้ขอประเมินต้องมีชื่อในการจัดทำผลงานทุกเรื่องเป็นชื่อแรก - ผู้ขอประเมินต้องมีสัดส่วนในการจัดทำผลงานทุกเรื่องไม่น้อยกว่า 60% <p>2. ผลงานอื่น ๆ เพิ่มเติม (ถ้ามี)</p> <ul style="list-style-type: none"> - งานวิจัย หรือ - ตำรา หรือ - บทความทางวิชาการ หรือ - สื่อ นวัตกรรม สิ่งประดิษฐ์ หรือ - โครงการเด่น หรือ - ผลงานเฉพาะตัวดีเด่น 	<ul style="list-style-type: none"> - เผยแพร่ทุกเรื่อง - งานวิจัยให้เผยแพร่ในรูปแบบวารสารเท่านั้น โดยมีฐานข้อมูล TCI กลุ่มที่ 1-2 หรือวารสารออนไลน์ ที่มีกระบวนการ Peer Review - ผลงานวิชาการอื่นๆ สามารถเผยแพร่ได้ดังนี้ <ol style="list-style-type: none"> 1) หนังสือพิมพ์ วิทยุ โทรทัศน์ เว็บไซต์ ของส่วนราชการ 2) โซเชียลมีเดียต่างๆ เช่น Youtube 3) เสนอทางวาจา (Oral Presentation) ต่อที่ประชุมวิชาการในประเทศหรือต่างประเทศ 4) บรรยายหรือตีพิมพ์ในรูปแบบต่างๆ เช่น วารสาร รายงานประจำปี คู่มือการปฏิบัติงาน 	✓	
<p>หมายเหตุ ผลงานวิชาการ/งานวิจัย หมายถึง วิจัย หรือ คู่มือ/มาตรฐาน/แนวปฏิบัติ หรือ ตำรา หรือ นวัตกรรม ทั้งนี้ การจัดทำผลงานวิชาการต้องใช้หลักการตามมาตรฐานสากล</p>					
35	นักวิชาการสาธารณสุข (ทุกด้าน)	<p>ผลงานวิชาการ/งานวิจัย</p> <ul style="list-style-type: none"> - จำนวน 1 - 3 เรื่อง - ผู้ขอประเมินต้องมีชื่อในการจัดทำผลงานทุกเรื่องเป็นชื่อแรก - ผู้ขอประเมินต้องมีสัดส่วนในการจัดทำผลงานทุกเรื่องไม่น้อยกว่า 60% <p>2. ผลงานอื่น ๆ เพิ่มเติม (ถ้ามี)</p> <ul style="list-style-type: none"> - รายงานวิเคราะห์วิจารณ์ หรือ - โครงการเด่น หรือ - ผลงานบริการเฉพาะตัวดีเด่น หรือ - ตำรา หรือ คู่มือ หรือ - นวัตกรรมหรือสิ่งประดิษฐ์ 	<ul style="list-style-type: none"> - เผยแพร่ทุกเรื่อง - เผยแพร่ในวารสารระดับเขต ระดับกรม ระดับประเทศ ที่มีการตีพิมพ์อย่างสม่ำเสมอ (ISSN) 	✓	

*สำหรับตำแหน่งที่ไม่ได้กำหนดให้ส่ง Full Paper คณะกรรมการอาจกำหนดให้ส่ง Full Paper ในภายหลังเพื่อประกอบการพิจารณา

หลักเกณฑ์และวิธีการประเมินผลงานระดับเชี่ยวชาญ ของกระทรวงสาธารณสุข

ลำดับ	ตำแหน่ง	ผลงาน	การเผยแพร่	Full Paper	
				ส่ง	ไม่ส่ง
36	ตำแหน่งนักกายภาพบำบัด	ผลงานวิชาการ/งานวิจัย - จำนวน 1 - 3 เรื่อง - ผู้ขอประเมินต้องมีชื่อในการจัดทำผลงานทุกเรื่องเป็นชื่อแรก - ผู้ขอประเมินต้องมีสัดส่วนในการจัดทำผลงานทุกเรื่องไม่น้อยกว่า 60%	- เผยแพร่ทุกเรื่อง - เสนอต่อที่ประชุมวิชาการระดับประเทศหรือ - เผยแพร่ในวารสารระดับเขต ระดับกรมระดับชาติ	✓	
37	นักวิทยาศาสตร์การแพทย์ (ทุกด้าน)	ผลงานวิชาการ/งานวิจัย - จำนวน 2 - 3 เรื่อง - เรื่องที่ 1 ผู้ขอประเมินต้องมีชื่อในการจัดทำผลงานเป็นชื่อแรก หรือ เป็นผู้นิพนธ์บรรณกิจ (Corresponding Author) และมีสัดส่วนในการจัดทำผลงานไม่น้อยกว่า 50% - เรื่องที่ 2 - 3 ผู้ขอประเมินต้องมีสัดส่วนในการจัดทำผลงานไม่น้อยกว่า 30%	- เรื่องที่ 1 ต้องเผยแพร่ - เรื่องที่ 2 -3 เผยแพร่หรือไม่ก็ได้ หากไม่เผยแพร่ผลงานต้องส่ง Full Paper - เผยแพร่ผลงานในวารสารวิชาการระดับกรมระดับประเทศ หรือสมาคมวิทยาศาสตร์แห่งประเทศไทยฯ ที่มีกระบวนการทบทวนบทความ โดยผู้ทรงคุณวุฒิ (Peer Review Evaluation)		✓
38	นักเทคนิคการแพทย์	ผลงานวิชาการ/งานวิจัย - จำนวน 1 - 3 เรื่อง - ผู้ขอประเมินต้องมีชื่อในการจัดทำผลงานทุกเรื่องเป็นชื่อแรก - เรื่องที่ 1 ผู้ขอประเมินต้องมีสัดส่วนในการจัดทำผลงานไม่น้อยกว่า 80% - เรื่องที่ 2 - 3 ผู้ขอประเมินต้องมีสัดส่วนในการจัดทำผลงานไม่น้อยกว่า 60% - เรื่องที่ 3 สามารถส่งผลงานอื่นๆ เช่น รายงานวิเคราะห์วิจารณ์ โครงการเด่น ผลงานบริการเฉพาะตัวดีเด่น ตำรา คู่มือ นวัตกรรม หรือสิ่งประดิษฐ์	- เผยแพร่ทุกเรื่อง - เสนอต่อที่ประชุมวิชาการในประเทศหรือต่างประเทศ หรือ - บรรยายหรือตีพิมพ์ ในรูปแบบต่างๆ เช่น วารสาร รายงานประจำปี คู่มือการปฏิบัติงาน		✓

*สำหรับตำแหน่งที่ไม่ได้กำหนดให้ส่ง Full Paper คณะกรรมการอาจกำหนดให้ส่ง Full Paper ในภายหลังเพื่อประกอบการพิจารณา

หลักเกณฑ์และวิธีการประเมินผลงานระดับเชี่ยวชาญ ของกระทรวงสาธารณสุข

ลำดับ	ตำแหน่ง	ผลงาน	การเผยแพร่	Full Paper	
				ส่ง	ไม่ส่ง
39	นักรังสีการแพทย์	ผลงานวิชาการ/งานวิจัย - จำนวน 2 - 3 เรื่อง - ส่งงานวิจัยอย่างน้อย 1 เรื่อง - เรื่องที่ 1 ผู้ขอประเมินต้องมีชื่อในการจัดทำผลงานเป็นชื่อแรกและมีสัดส่วนในการจัดทำผลงานไม่น้อยกว่า 70% - เรื่องที่ 2 ผู้ขอประเมินต้องมีชื่อในการจัดทำผลงานเป็นชื่อแรกและมีสัดส่วนในการจัดทำผลงานไม่น้อยกว่า 60% - เรื่องที่ 3 ผู้ขอประเมินต้องมีชื่อในการจัดทำผลงานเป็นชื่อแรกและมีสัดส่วนในการจัดทำผลงานไม่น้อยกว่า 50%	- เผยแพร่ทุกเรื่อง - เรื่องที่ 1 - 2 เผยแพร่ในวารสารทางการแพทย์และทางสาธารณสุข และมีการตีพิมพ์อย่างน้อยปีละ 2 ครั้ง - เรื่องที่ 3 เผยแพร่ในวารสาร หรือเสนอต่อที่ประชุมวิชาการ ระดับเขต ระดับกรม ระดับประเทศ หรือต่างประเทศ	✓	
40	นักจิตวิทยาคลินิก (ด้านจิตวิทยา)	1. ผลงานวิชาการ/งานวิจัย - จำนวน 1 - 3 เรื่อง - เรื่องที่ 1 ผู้ขอประเมินต้องมีชื่อในการจัดทำผลงานเป็นชื่อแรกและมีสัดส่วนในการจัดทำผลงานไม่น้อยกว่า 70% - เรื่องที่ 2 - 3 ไม่กำหนดสัดส่วนในการจัดทำผลงาน 2. ผลงานอื่น ๆ เพิ่มเติม จำนวน 1 เรื่อง - โครงการเด่น หรือ - ตำรา หรือ คู่มือ หรือ - นวัตกรรม หรือ สิ่งประดิษฐ์	- เผยแพร่ในวารสารทางสุขภาพจิต จิตวิทยา วารสารทางการแพทย์และทางสาธารณสุข ที่มีฐานข้อมูล TCI 1 - 2 หรือวารสารต่างประเทศ - เรื่องที่ 1 ต้องเผยแพร่ - เรื่องที่ 2 - 3 จะเผยแพร่หรือไม่ก็ได้	✓	
41	นักสังคมสงเคราะห์ (ด้านสังคมสงเคราะห์)	ผลงานวิชาการ/งานวิจัย - จำนวน 1 - 3 เรื่อง - เรื่องที่ 1 ผู้ขอประเมินต้องมีชื่อในการจัดทำผลงานเป็นชื่อแรกและมีสัดส่วนในการจัดทำผลงานไม่น้อยกว่า 70% - เรื่องที่ 2 - 3 ไม่กำหนดสัดส่วนในการจัดทำผลงาน (สามารถนำผลงานอื่น ๆ มาส่งเป็นผลงานวิชาการได้ เช่น รายงานวิเคราะห์วิจารณ์ หรือ โครงการเด่น หรือ ผลงานบริการเฉพาะตัวดีเด่น หรือ ตำรา หรือ คู่มือ หรือ นวัตกรรม หรือ สิ่งประดิษฐ์)	- เผยแพร่ในวารสารทางการแพทย์หรือทางสาธารณสุข หรือทางสังคมสงเคราะห์ สังคมศาสตร์ ที่มีการตีพิมพ์อย่างสม่ำเสมอ (ISSN) - เรื่องที่ 1 ต้องเผยแพร่ - เรื่องที่ 2 - 3 จะเผยแพร่หรือไม่ก็ได้	✓	

*สำหรับตำแหน่งที่ไม่ได้กำหนดให้ส่ง Full Paper คณะกรรมการอาจกำหนดให้ส่ง Full Paper ในภายหลังเพื่อประกอบการพิจารณา

หลักเกณฑ์และวิธีการประเมินผลงานระดับเชี่ยวชาญ ของกระทรวงสาธารณสุข

ลำดับ	ตำแหน่ง	ผลงาน	การเผยแพร่	Full Paper	
				ส่ง	ไม่ส่ง
42	นักวิชาการศึกษาพิเศษ (ด้านการศึกษาพิเศษ)	ผลงานวิชาการ/งานวิจัย - จำนวน 1 - 3 เรื่อง - เรื่องที่ 1 ผู้ขอประเมินต้องมีชื่อในการจัดทำผลงานเป็นชื่อแรกและมีสัดส่วนในการจัดทำผลงานไม่น้อยกว่า 60% - เรื่องที่ 2 - 3 ผู้ขอประเมินต้องมีสัดส่วนในการจัดทำผลงานไม่น้อยกว่า 50% - เรื่องที่ 1 ต้องเป็นงานวิจัย - เรื่องที่ 2 - 3 หากไม่เป็งานงานวิจัย สามารถส่งผลงานอื่นๆ ดังนี้ - ตำรา หรือ - บทความทางวิชาการ หรือ - สื่อ นวัตกรรม สิ่งประดิษฐ์ หรือ - โครงการเด่น หรือ - ผลงานเฉพาะตัวดีเด่น	- เผยแพร่ในวารสารวิชาการทางการแพทย์หรือทางสาธารณสุข หรือทางการศึกษาพิเศษ โดยต้องเป็นวารสารที่มีการตีพิมพ์อย่างสม่ำเสมอ (ISSN) - เรื่องที่ 2 - 3 หากเผยแพร่ไม่ต้องส่ง Full Paper และหากไม่เผยแพร่ต้องส่ง Full Paper	✓	
43	ตำแหน่งนักวิชาการ อาหารและยา (ทุกด้าน)	ผลงานวิชาการ/งานวิจัย - จำนวน 1 - 3 เรื่อง - เรื่องที่ 1 ผู้ขอประเมินต้องมีชื่อในการจัดทำผลงานเป็นชื่อแรกและมีสัดส่วนในการจัดทำผลงานไม่น้อยกว่า 80% (กรณีผู้ขอประเมินมีสัดส่วนในการจัดทำผลงานน้อยกว่า 80% ให้ส่งผลงานเพิ่ม 1 - 2 เรื่อง) - เรื่องที่ 2 - 3 ผู้ขอประเมินต้องมีชื่อในการจัดทำผลงานเป็นชื่อแรกและมีสัดส่วนในการจัดทำผลงานไม่น้อยกว่า 60% (สามารถส่งผลงานอื่น ๆ เช่น รายงานการวิเคราะห์วิจารณ์ โครงการเด่น ผลงานบริการเฉพาะตัวดีเด่น ตำรา คู่มือ นวัตกรรม หรือสิ่งประดิษฐ์)	- เรื่องที่ 1 ต้องเผยแพร่ - เรื่องที่ 2 - 3 จะเผยแพร่หรือไม่ก็ได้ - เผยแพร่ในวารสาร โดยวารสารนั้นมีการดำเนินการอย่างต่อเนื่องไม่น้อยกว่า 3 ปี	✓	

*สำหรับตำแหน่งที่ไม่ได้กำหนดให้ส่ง Full Paper คณะกรรมการอาจกำหนดให้ส่ง Full Paper ในภายหลังเพื่อประกอบการพิจารณา

หลักเกณฑ์และวิธีการประเมินผลงานระดับเชี่ยวชาญ ของกระทรวงสาธารณสุข

ลำดับ	ตำแหน่ง	ผลงาน	การเผยแพร่	Full Paper	
				ส่ง	ไม่ส่ง
44	นักฟิสิกส์รังสี	<p>1. ผลงานวิชาการ/งานวิจัย</p> <ul style="list-style-type: none"> - จำนวน 1 - 3 เรื่อง - เรื่องที่ 1 - 2 ผู้ขอประเมินต้องมีชื่อในการจัดทำผลงานเป็นชื่อแรกและมีสัดส่วนในการจัดทำผลงานไม่น้อยกว่า 60% - เรื่องที่ 3 ไม่กำหนดสัดส่วนในการจัดทำผลงาน <p>2. ผลงานอื่น ๆ เพิ่มเติม (ถ้ามี)</p> <ul style="list-style-type: none"> - รายงานวิเคราะห์วิจารณ์ หรือ - โครงการเด่น หรือ - ผลงานบริการเฉพาะตัวดีเด่น หรือ - ตำรา หรือ คู่มือ หรือ - นวัตกรรม หรือ สิ่งประดิษฐ์ 	<ul style="list-style-type: none"> - เรื่องที่ 1 เผยแพร่ในวารสารวิชาการระดับกรมขึ้นไป ที่มีการตีพิมพ์อย่างสม่ำเสมอ (ISSN) - เรื่องที่ 2 - 3 หากเสนอต่อที่ประชุมวิชาการในประเทศ หรือต่างประเทศ ต้องส่ง Full Paper 		✓
45	นักวิชาการเงินและบัญชี	<p>ผลงานวิชาการ/งานวิจัย</p> <ul style="list-style-type: none"> - จำนวน 1 - 3 เรื่อง - ผู้ขอประเมินต้องมีชื่อในการจัดทำผลงานทุกเรื่องเป็นชื่อแรก - ผู้ขอประเมินต้องมีสัดส่วนในการจัดทำผลงานทุกเรื่องไม่น้อยกว่า 80% 	<ul style="list-style-type: none"> - เผยแพร่ทุกเรื่อง - เผยแพร่ในเว็บไซต์ของส่วนราชการ หรือ - บรรยายหรือตีพิมพ์ ในรูปแบบต่าง ๆ เช่น วารสารรายงาน ประจำปี ระดับกรม หรือระดับเขต 	✓	
46	นักทรัพยากรบุคคล (ทุกด้าน)	<p>ผลงานวิชาการ/งานวิจัย</p> <ul style="list-style-type: none"> - จำนวน 1 - 3 เรื่อง - ผู้ขอประเมินต้องมีชื่อในการจัดทำผลงานทุกเรื่องเป็นชื่อแรก - ผู้ขอประเมินต้องมีสัดส่วนในการจัดทำผลงานทุกเรื่องไม่น้อยกว่า 70% 	<ul style="list-style-type: none"> - เผยแพร่ทุกเรื่อง - เผยแพร่ในเว็บไซต์ของส่วนราชการ หรือ - เผยแพร่ผ่านโซเชียลมีเดียต่าง ๆ เช่น YouTube หรือ - เสนอต่อที่ประชุมวิชาการ ในประเทศ หรือต่างประเทศ หรือ - บรรยายหรือตีพิมพ์ในรูปแบบต่าง ๆ เช่น วารสารทางการแพทย์ รายงานประจำปี คู่มือการปฏิบัติงาน หรือ - แจกเวียนหน่วยงานต่างๆ 	✓	

*สำหรับตำแหน่งที่ไม่ได้กำหนดให้ส่ง Full Paper คณะกรรมการอาจกำหนดให้ส่ง Full Paper ในภายหลังเพื่อประกอบการพิจารณา

หลักเกณฑ์และวิธีการประเมินผลงานระดับเชี่ยวชาญ ของกระทรวงสาธารณสุข

ลำดับ	ตำแหน่ง	ผลงาน	การเผยแพร่	Full Paper	
				ส่ง	ไม่ส่ง
47	นิติกร (ทุกด้าน)	ผลงานวิชาการ/งานวิจัย - จำนวน 2 - 3 เรื่อง - ผู้ขอประเมินต้องมีสัดส่วนในการจัดทำผลงานทุกเรื่อง ไม่น้อยกว่า 80%	- เผยแพร่อย่างน้อย 1 เรื่อง ยกเว้น ผลงานเรื่องใดเป็นเรื่องที่เกี่ยวข้องกับด้านวินัยไม่ต้องเผยแพร่ - เผยแพร่ในเว็บไซต์ของส่วนราชการ หรือ - บรรยายหรือตีพิมพ์ในรูปแบบต่างๆ เช่น วารสาร รายงานประจำปี คู่มือการปฏิบัติงาน	✓	
หมายเหตุ กรณีเป็นผลงานวิชาการที่ไม่ใช่งานวิจัย เช่น งานด้านวินัยหรือบทความวิชาการทางกฎหมาย ให้ส่งเฉพาะ Executive Summary (ไม่ต้องแนบคำสั่งประกอบหรือรายงานการประชุม)					
48	นักวิชาการ ตรวจสอบภายใน (ทุกด้าน)	ผลงานวิชาการ/งานวิจัย - จำนวน 1 - 3 เรื่อง - ผู้ขอประเมินต้องมีชื่อในการจัดทำผลงานเป็นชื่อแรก - ผู้ขอประเมินต้องมีสัดส่วนในการจัดทำผลงานทุกเรื่อง ไม่น้อยกว่า 80%	- เผยแพร่ทุกเรื่อง - เผยแพร่ในเว็บไซต์ของส่วนราชการ หรือ - บรรยายหรือตีพิมพ์ในรูปแบบต่างๆ เช่น วารสาร รายงานประจำปี ระดับกรม หรือระดับเขต	✓	
49	นักวิเคราะห์นโยบาย และแผน (ทุกด้าน)	ผลงานวิชาการ/งานวิจัย - จำนวน 2 - 3 เรื่อง - เรื่องที่ 1 ต้องเป็นงานวิจัย และมีชื่อในการจัดทำผลงานเป็นชื่อแรก - ผู้ขอประเมินต้องมีสัดส่วนในการจัดทำผลงานทุกเรื่อง ไม่น้อยกว่า 60% - เรื่องที่ 2 และ 3 ผู้ขอประเมินสามารถส่งผลงานวิชาการอื่นๆ ที่มีระเบียบวิธีดำเนินการที่ชัดเจนหรืออาจเป็นงานวิจัยก็ได้ และแต่ละเรื่องเป็นชื่อแรกหรือไม่เป็นชื่อแรกก็ได้	- เรื่องที่ 1 ต้องเผยแพร่ - เรื่องที่ 2 - 3 เผยแพร่หรือไม่ก็ได้ - เสนอต่อที่ประชุมวิชาการ ในประเทศหรือต่างประเทศ หรือ - เผยแพร่ในวารสารระดับเขต ระดับกรม ระดับกระทรวงหรือระดับประเทศ (กรณีเป็นวารสาร online ให้ส่งเฉพาะ Reprint โดยระบุ URL ให้ชัดเจน) หรือ - ตีพิมพ์เป็นหนังสือ สิ่งตีพิมพ์ของส่วนราชการ หรือ - รายงานประจำปี หรือ - คู่มือการปฏิบัติงาน	✓	

*สำหรับตำแหน่งที่ไม่ได้กำหนดให้ส่ง Full Paper คณะกรรมการอาจกำหนดให้ส่ง Full Paper ในภายหลังเพื่อประกอบการพิจารณา

หลักเกณฑ์และวิธีการประเมินผลงานระดับเชี่ยวชาญ ของกระทรวงสาธารณสุข

ลำดับ	ตำแหน่ง	ผลงาน	การเผยแพร่	Full Paper	
				ส่ง	ไม่ส่ง
50	นักประชาสัมพันธ์	<p>1. ผลงานวิชาการ/งานวิจัย</p> <ul style="list-style-type: none"> - จำนวน 2 เรื่อง - ผู้ขอประเมินต้องมีชื่อในการจัดทำผลงานทุกเรื่องเป็นชื่อแรก - ผู้ขอประเมินต้องมีสัดส่วนในการจัดทำผลงานทุกเรื่อง ไม่น้อยกว่า 70% <p>2. ผลงานอื่น ๆ เพิ่มเติม (ถ้ามี)</p> <ul style="list-style-type: none"> - รายงานวิเคราะห์วิจารณ์ หรือ - โครงการเด่น หรือ - ผลงานบริการเฉพาะตัวดีเด่น หรือ - ตำรา หรือ คู่มือ หรือ - นวัตกรรม หรือสิ่งประดิษฐ์ 	<ul style="list-style-type: none"> - เผยแพร่ทุกเรื่อง - เผยแพร่ในวารสาร ไม่ต่ำกว่าระดับกรม 	✓	
หมายเหตุ - Full Paper ต้องมีเนื้อหาครบทุกบท ในรูปแบบวิทยานิพนธ์					
51	วิศวกร (ด้านวิศวกรรมการแพทย์)	<p>ผลงานวิชาการ/งานวิจัย</p> <ul style="list-style-type: none"> - จำนวน 2 - 3 เรื่อง - ผู้ขอประเมินต้องมีชื่อในการจัดทำผลงานทุกเรื่องเป็นชื่อแรก - ผู้ขอประเมินต้องมีสัดส่วนในการจัดทำผลงานทุกเรื่อง ไม่น้อยกว่า 60% 	<ul style="list-style-type: none"> - เผยแพร่ทุกเรื่อง - เผยแพร่ในหนังสือพิมพ์ วิทยุ โทรทัศน์ เว็บไซต์ของส่วนราชการ หรือ - เผยแพร่ผ่านโซเชียลมีเดียต่างๆ เช่น Youtube หรือ - เสนอต่อที่ประชุมวิชาการในประเทศหรือต่างประเทศ หรือ - บรรยายหรือตีพิมพ์ในรูปแบบต่างๆ เช่น วารสาร รายงานประจำปี คู่มือการปฏิบัติงาน 	✓	
52	วิศวกรโยธา (ด้านมาตรฐานอาคารและสิ่งก่อสร้าง)	<p>ผลงานวิชาการ/งานวิจัย</p> <ul style="list-style-type: none"> - จำนวน 1 - 3 เรื่อง - ผู้ขอประเมินต้องมีชื่อในการจัดทำผลงานทุกเรื่องเป็นชื่อแรก - ผู้ขอประเมินต้องมีสัดส่วนในการจัดทำผลงานทุกเรื่อง ไม่น้อยกว่า 70% 	<ul style="list-style-type: none"> - เผยแพร่อย่างน้อย 1 เรื่อง - เผยแพร่ในหนังสือพิมพ์ วิทยุ โทรทัศน์ เว็บไซต์ของส่วนราชการ หรือ - เผยแพร่ผ่านโซเชียลมีเดียต่างๆ เช่น Youtube หรือ - เสนอต่อที่ประชุมวิชาการในประเทศหรือต่างประเทศ หรือ - บรรยายหรือตีพิมพ์ในรูปแบบต่างๆ เช่น วารสาร รายงานประจำปี คู่มือการปฏิบัติงาน 	✓	
<p>หมายเหตุ ผลงานวิชาการต้องเกี่ยวกับผลงานการออกแบบคำนวณโครงสร้าง หรือ ควบคุมการก่อสร้าง หรือ การให้คำปรึกษา ข้อเสนอแนะ แก้ไขปัญหา ในทางวิศวกรรม (รวมถึงการช่วยแก้ไขปัญหาด้านวิศวกรรมแก่ส่วนราชการในกระทรวงสาธารณสุข หรือต่างประเทศก็ได้ เช่น แก้ไขปัญหารูปร่างรากทรุด หรือด้านอื่นๆ เป็นต้น)</p>					

*สำหรับตำแหน่งที่ไม่ได้กำหนดให้ส่ง Full Paper คณะกรรมการอาจกำหนดให้ส่ง Full Paper ในภายหลังเพื่อประกอบการพิจารณา

หลักเกณฑ์และวิธีการประเมินผลงานระดับเชี่ยวชาญ ของกระทรวงสาธารณสุข

ลำดับ	ตำแหน่ง	ผลงาน	การเผยแพร่	Full Paper	
				ส่ง	ไม่ส่ง
53	สถาปนิก (ด้านสถาปัตยกรรม)	ผลงานวิชาการ/งานวิจัย/ผลงานออกแบบ - จำนวน 2 เรื่อง - ผู้ขอประเมินต้องมีชื่อในการจัดทำผลงานทุกเรื่องเป็นชื่อแรก - ผู้ขอประเมินต้องมีสัดส่วนในการจัดทำผลงานทุกเรื่องไม่น้อยกว่า 80%	- เผยแพร่อย่างน้อย 1 เรื่อง - เผยแพร่ในวารสาร หรือ - เผยแพร่ในเว็บไซต์ของส่วนราชการ หรือ เว็บไซต์หน่วยงานที่มีองค์กรรองรับ	✓	
หมายเหตุ - ผลงานวิชาการ/งานวิจัยต้องเป็นแนวทางเพื่อใช้ในการออกแบบงานของกระทรวงสาธารณสุข - ผลงานออกแบบต้องเป็นอาคารที่มีความสูงตั้งแต่ 23 เมตรขึ้นไป หรือเป็นอาคารขนาดใหญ่พิเศษ มีพื้นที่รวมกันทุกชั้นหรือชั้นหนึ่งชั้นใดในหลังเดียวกันเกิน 10,000 ตารางเมตรขึ้นไป และเป็นอาคารออกแบบที่มีความซับซ้อน - ไม่ต้องเสนอผลงานการสอนหรือฝึกอบรม ย้อนหลัง 3 ปี - ข้อเสนอแนวคิด ให้เสนอจำนวน 1 - 3 หน้า					

**แนวทางการนำเสนอผลงานเพื่อเข้ารับการประเมินผลงาน (Full Paper)
สำหรับตำแหน่งวิศวกรโยธาเชี่ยวชาญ (ด้านมาตรฐานอาคารและสิ่งแวดล้อม)
สังกัดกระทรวงสาธารณสุข**

หน้าปกเล่มผลงาน

คำนำ

สารบัญ

บทที่ ๑ บทนำ

- ความเป็นมา
- วัตถุประสงค์
- ขอบเขตการดำเนินการ
 - * ขอบเขตระยะเวลาการดำเนินการ
 - * ขอบเขตเนื้อหา
 - * การนำผลงานไปใช้
- การเผยแพร่ผลงาน
- ผู้มีส่วนร่วมในผลงาน (ถ้ามี)

บทที่ ๒ แนวคิด ทฤษฎี และงานวิจัยที่เกี่ยวข้อง

- กฎ ระเบียบ ประกาศ หลักเกณฑ์ แนวคิด ทฤษฎี ความรู้ทางวิชาการ หรืองานวิจัยต่างๆ เฉพาะที่เกี่ยวข้องกับผลงานที่เสนอ

บทที่ ๓ ขั้นตอนการดำเนินการ

- ขั้นตอน วิธีการดำเนินการ
- วิธีการวิเคราะห์ หรือวิธีการคำนวณ (ถ้ามี)
- เทคนิคการปฏิบัติงาน (ถ้ามี)

บทที่ ๔ สรุปผล ปัญหาอุปสรรค และข้อเสนอแนะ

- ผลสำเร็จของงาน (เชิงปริมาณและ/หรือคุณภาพ)
- การนำไปใช้ประโยชน์และ/หรือผลกระทบ
- ความยุ่งยากและซับซ้อนในการดำเนินการ
- ปัญหาและอุปสรรคในการดำเนินการ
- ข้อเสนอแนะ

บรรณานุกรม/เอกสารอ้างอิง

ภาคผนวก (ส่งในรูปแบบอิเล็กทรอนิกส์ File) (ถ้ามี) เช่น

ภาคผนวก ก ผลงานการออกแบบ

ภาคผนวก ข เอกสารคำสั่ง/บันทึกข้อความ ที่เกี่ยวข้องกับผลงานที่ออกแบบ

ภาคผนวก ค ภาพประกอบการดำเนินงาน (ถ้ามี)

หมายเหตุ ประเภทของผลงาน สามารถดำเนินการจัดทำในรูปแบบ

๑. ผลงานการออกแบบคำนวณโครงสร้าง หรือ
๒. ควบคุมการก่อสร้าง หรือ
๓. การให้คำปรึกษา ข้อเสนอแนะแก้ไขปัญหาทางวิศวกรรม

องค์ประกอบการประเมินผลงาน

องค์ประกอบการประเมินผลงาน

กลุ่มที่ ๑

ตำแหน่ง	องค์ประกอบในการประเมิน				
๑. นายแพทย์ (ด้านโภชนาการ) ๒. นายแพทย์ (ด้านเวชกรรม สาขาระบาดวิทยา) ๓. นายแพทย์ (ด้านเวชกรรม สาขาเวชศาสตร์ป้องกัน แขนงสุขภาพจิตชุมชน) ๔. นายแพทย์ (ด้านเวชกรรม สาขาอายุรกรรม) ๕. นายแพทย์ (ด้านเวชกรรม สาขาศัลยกรรมออร์โธปิดิกส์)/ (ด้านเวชกรรม สาขาออร์โธปิดิกส์) ๖. นายแพทย์ (ด้านเวชกรรม สาขาเวชกรรมฟื้นฟู) ๗. นายแพทย์ (ด้านเวชกรรม สาขาจิตเวช) ๘. นายแพทย์ (ด้านเวชกรรม สาขาสูติ-นรีเวชกรรม) ๙. นายแพทย์ (ด้านเวชกรรม สาขากุมารประสาทวิทยา) ๑๐. นายแพทย์ (ด้านเวชกรรม สาขาเวชศาสตร์ฉุกเฉิน)/ (ด้านเวชกรรม สาขาเวชกรรมทั่วไป (อุบัติเหตุ-ฉุกเฉิน)) ๑๑. นายแพทย์ (ด้านเวชกรรม สาขาประสาทศัลยกรรม) ๑๒. นายแพทย์ (ด้านเวชกรรม สาขาประสาทรังสีวิทยา) ๑๓. นายแพทย์ (ด้านเวชกรรม สาขามะเร็งนรีเวชวิทยา) ๑๔. นายแพทย์ (ด้านเวชกรรม สาขาประสาทวิทยา) ๑๕. นายสัตวแพทย์ ๑๖. เกษีกร (ทุกด้าน) ๑๗. พยาบาลวิชาชีพ (ทุกด้าน) ๑๘. นักวิชาการพยาบาล (ทุกด้าน) ๑๙. นักวิชาการสาธารณสุข (ทุกด้าน) ๒๐. นักกายภาพบำบัด ๒๑. นักจิตวิทยา (ด้านจิตวิทยา) ๒๒. นักสังคมสงเคราะห์ (ด้านสังคมสงเคราะห์) ๒๓. นักวิทยาศาสตร์การแพทย์ (ทุกด้าน) ๒๔. นักวิชาการอาหารและยา (ทุกด้าน) ๒๕. นักวิชาการตรวจสอบภายใน (ทุกด้าน) ๒๖. นักทรัพยากรบุคคล (ทุกด้าน) ๒๗. นักวิชาการเงินและบัญชี ๒๘. นักวิเคราะห์นโยบายและแผน (ทุกด้าน) ๒๙. นักฟิสิกส์รังสี ๓๐. วิศวกร (ด้านวิศวกรรมการแพทย์) ๓๑. วิศวกรโยธา (ด้านมาตรฐานอาคารและสิ่งก่อสร้าง) ๓๒. สถาปนิก (ด้านสถาปัตยกรรม)	๑. ประโยชน์ ของผลงาน	๒. ความรู้ ความชำนาญ หรือความเชี่ยวชาญ และประสบการณ์ ในการปฏิบัติงาน	๓. คุณภาพ ของผลงาน	๔. อื่น ๆ ตามที่เห็นสมควร - ไม่กำหนดเพิ่มเติม	รวม
	๔๐ คะแนน	๓๐ คะแนน	๓๐ คะแนน	-	๑๐๐ คะแนน

กลุ่มที่ ๒

ตำแหน่ง	องค์ประกอบในการประเมิน				
	๑. นายแพทย์ (ด้านเวชกรรม สาขาพยาธิวิทยา)/ (ด้านเวชกรรม สาขาพยาธิวิทยาคลินิก) ๒. นายแพทย์ (ด้านเวชกรรม สาขากุมารเวชกรรม)	๑. ประโยชน์ ของผลงาน	๒. ความรู้ ความชำนาญ หรือความเชี่ยวชาญ และประสบการณ์ ในการปฏิบัติงาน	๓. คุณภาพ ของผลงาน	๔. อื่น ๆ ตามที่เห็นสมควร ดังนี้ ๑) ความเหมาะสมในการดำรง ตำแหน่ง ๒) ผลงานการสอนหรือ ฝึกอบรม ๓) การให้คำปรึกษาแนะนำ
	๔๐ คะแนน	๒๐ คะแนน	๒๐ คะแนน	๒๐ คะแนน	๑๐๐ คะแนน

กลุ่มที่ ๓

ตำแหน่ง	องค์ประกอบในการประเมิน				
	๑. นายแพทย์ (ด้านสาธารณสุข) ๒. นายแพทย์ (ด้านเวชกรรม สาขานิติเวช)/ (ด้านเวชกรรม สาขานิติเวชศาสตร์) ๓. นายแพทย์ (ด้านเวชกรรม สาขาการศัลยกรรม) ๔. นายแพทย์ (ด้านเวชกรรมป้องกัน) ๕. นายแพทย์ (ด้านเวชกรรม สาขาวิสัญญีวิทยา) ๖. นายแพทย์ (ด้านเวชกรรม สาขารังสีวิทยา) ๗. นายแพทย์ (ด้านเวชกรรม สาขาเวชกรรมทั่วไป)/ (ด้านเวชกรรม) ๘. นายแพทย์ (ด้านเวชกรรม สาขาศัลยกรรม) ๙. ทันตแพทย์ (ทุกด้าน) ๑๐. นักประชาสัมพันธ์ ๑๑. นักเทคนิคการแพทย์ ๑๒. นักรังสีการแพทย์	๑. ประโยชน์ ของผลงาน	๒. ความรู้ ความชำนาญ หรือความเชี่ยวชาญ และประสบการณ์ ในการปฏิบัติงาน	๓. คุณภาพ ของผลงาน	๔. อื่น ๆ ตามที่เห็นสมควร ดังนี้ ๑) ความเหมาะสมในการดำรง ตำแหน่ง ๒) การให้คำปรึกษาแนะนำ หรือความคิดริเริ่มสร้างสรรค์ และ ๓) ผลงานอื่น ๆ ที่เสนอเพิ่มเติม (เฉพาะตำแหน่งนายแพทย์ (ด้านเวชกรรม สาขาศัลยกรรม)) ๔) การเป็นที่ยอมรับด้านวิชาการ เช่น การเป็น Peer Review /กรรมการ / อาจารย์พิเศษ หรืออื่น ๆ โดยต้องมีเอกสาร หลักฐานชัดเจน (เฉพาะตำแหน่งนายแพทย์ (ด้านสาธารณสุข))
	๔๐ คะแนน	๒๕ คะแนน	๒๕ คะแนน	๑๐ คะแนน	๑๐๐ คะแนน

กลุ่มที่ ๔

ตำแหน่ง	องค์ประกอบในการประเมิน				
๑. นายแพทย์ (ด้านเวชกรรม สาขาตจวิทยา) ๒. นายแพทย์ (ด้านเวชกรรม สาขาโสต นาสิก ลาริงซ์วิทยา)/ (ด้านเวชกรรม สาขาโสต ศอ นาสิก)	๑. ประโยชน์ของผลงาน	๒. ความรู้ ความชำนาญหรือความเชี่ยวชาญและประสบการณ์ในการปฏิบัติงาน	๓. คุณภาพของผลงาน	๔. อื่น ๆ ตามที่เห็นสมควร ดังนี้ ๑) ความเหมาะสมในการดำรงตำแหน่ง ๒) ผลงานการสอนหรือฝึกอบรม ๓) การให้คำปรึกษาแนะนำ ๔) ผลงานอื่น ๆ ที่เสนอเพิ่มเติม และ ๕) งานที่ได้รับมอบหมายอื่นๆ ในระบบโรงพยาบาล จังหวัด เขต หรือกระทรวง โดยต้องมีเอกสารหลักฐานชัดเจน (เฉพาะตำแหน่งนายแพทย์ (ด้านเวชกรรม สาขาโสต นาสิก ลาริงซ์วิทยา)/ (ด้านเวชกรรม สาขาโสต ศอ นาสิก))	รวม
	๓๕ คะแนน	๒๕ คะแนน	๒๕ คะแนน	๑๕ คะแนน	๑๐๐ คะแนน

กลุ่มที่ ๕

ตำแหน่ง	องค์ประกอบในการประเมิน				
๑. นายแพทย์ (ด้านเวชกรรม สาขาเวชศาสตร์ครอบครัว) ๒. นายแพทย์ (ด้านเวชกรรม สาขาจักษุวิทยา) ๓. นิตินกร (ทุกด้าน)	๑. ประโยชน์ของผลงาน	๒. ความรู้ ความชำนาญหรือความเชี่ยวชาญและประสบการณ์ในการปฏิบัติงาน	๓. คุณภาพของผลงาน	๔. อื่น ๆ ตามที่เห็นสมควร ดังนี้ ๑) ความเหมาะสมในการดำรงตำแหน่ง ๒) การให้คำปรึกษาแนะนำ และ ๓) ผลงานอื่นๆ ที่เสนอเพิ่มเติม (เฉพาะตำแหน่งนายแพทย์ (ด้านเวชกรรม สาขาเวชศาสตร์ครอบครัว)) ๔) การมีส่วนร่วมกับภาคีเครือข่ายในระดับเขต สุขภาพ/ภูมิภาค โดยต้องมีเอกสารหลักฐานชัดเจน (เฉพาะตำแหน่งนายแพทย์ (ด้านเวชกรรม สาขาจักษุวิทยา)) ยกเว้น ตำแหน่งนิตินกร ในองค์ประกอบอื่น ๆ ตามที่เห็นสมควร พิจารณาจากความยากง่ายของผลงานวิชาการ	รวม
	๓๐ คะแนน	๒๕ คะแนน	๒๕ คะแนน	๒๐ คะแนน	๑๐๐ คะแนน

แบบฟอร์มการจัดทำผลงานวิชาการ
ระดับเชี่ยวชาญ
ของกระทรวงสาธารณสุข

ดาวน์โหลดแบบฟอร์ม ได้ที่ www.hr.moph.go.th

(ปก)

แบบแสดงรายละเอียดประกอบการขอประเมินผลงาน

ของ

.....(ชื่อผู้จัดทำ).....

ตำแหน่ง.....ตำแหน่งเลขที่.....

ส่วนราชการ.....

ขอประเมินเพื่อแต่งตั้งให้ดำรงตำแหน่ง

ตำแหน่ง.....ตำแหน่งเลขที่.....

ส่วนราชการ.....

สารบัญ

หัวข้อ

.....
.....
.....
.....
.....
.....
.....
.....
.....

เลขหน้า

.....
.....
.....
.....
.....
.....
.....
.....
.....

แบบแสดงรายละเอียดประกอบการขอประเมินผลงาน ระดับเชี่ยวชาญ

ส่วนที่ ๑ แบบแสดงข้อมูลบุคคล			
๑. ชื่อผู้ขอประเมิน.....			
๒. ตำแหน่งปัจจุบันระดับ.....(ด้าน.....(ถ้ามี))			
ตำแหน่งเลขที่สังกัด ฝ่าย/กลุ่ม/ส่วน			
กอง/สำนัก/สถาบัน/ศูนย์ กรม			
๓. ดำรงตำแหน่งระดับชำนาญการพิเศษ เมื่อ			
๔. ตำแหน่งที่ขอประเมินระดับ.....(ด้าน.....(ถ้ามี))			
ตำแหน่งเลขที่สังกัด ฝ่าย/กลุ่ม/ส่วน			
กอง/สำนัก/สถาบัน/ศูนย์ กรม			
๕. ประวัติส่วนตัว (จาก ก.พ.๗)			
เกิดวันที่.....เดือน.....พ.ศ.....อายุ.....ปี.....เดือน			
อายุราชการ.....ปีเดือน ปีเกษียณ.....			
๖. ประวัติการศึกษา			
คุณวุฒิและวิชาเอก	ปีที่สำเร็จการศึกษา	สถาบัน	
.....	
.....	
.....	
.....	
๗. ใบอนุญาตประกอบวิชาชีพ (ถ้ามี) ชื่อใบอนุญาต.....เลขที่.....			
วันออกใบอนุญาต.....วันหมดอายุ.....			
๘. ประวัติการรับราชการ(จากเริ่มรับราชการจนถึงปัจจุบันแสดงเฉพาะที่ได้รับการแต่งตั้งให้ดำรงตำแหน่งในระดับที่สูงขึ้น และการเปลี่ยนแปลงในการดำรงตำแหน่งในสายงานต่าง ๆ) (พร้อมแนบสำเนา ก.พ.๗)			
วัน เดือน ปี	ตำแหน่ง	อัตราเงินเดือน	สังกัด
.....
.....
.....
.....
- ข้าพเจ้าขอรับรองว่าข้อความที่แจ้งไว้ในแบบฟอร์มนี้ถูกต้องและเป็นความจริงทุกประการ			
(ลงชื่อ) (ผู้ขอประเมิน)			
(.....)			
(วันที่)/...../.....			
หมายเหตุ ข้อ ๑ - ๘ ให้ผู้ขอประเมินเป็นผู้กรอกข้อมูล และหน่วยงานการเจ้าหน้าที่เป็นผู้ตรวจสอบความถูกต้อง			

ส่วนที่ ๑ แบบแสดงข้อมูลบุคคล (ต่อ)

ชื่อผู้ขอประเมิน

ตำแหน่งปัจจุบัน

หน้าที่ความรับผิดชอบของตำแหน่งปัจจุบัน

- ด้านการปฏิบัติการ

.....

- ด้านการวางแผน

.....

- ด้านการประสานงาน

.....

- ด้านการบริการ

.....

ตำแหน่งที่จะแต่งตั้ง

หน้าที่ความรับผิดชอบของตำแหน่งที่จะแต่งตั้ง

- ด้านการปฏิบัติการ

.....

- ด้านการวางแผน

.....

- ด้านการประสานงาน

.....

- ด้านการบริการ

.....

ส่วนที่ ๑ แบบแสดงข้อมูลบุคคล (ต่อ)									
๑. ผลการปฏิบัติงานย้อนหลัง ๓ ปี									
ลำดับ ที่	ลักษณะงาน ด้านบริการ/ปฏิบัติการ	หน่วย นับ	ปริมาณงานด้านบริการ/ปฏิบัติการ						หมายเหตุ
			ปีงบประมาณ		ปีงบประมาณ		ปีงบประมาณ		
			กลุ่มงาน	เฉพาะตัว	กลุ่มงาน	เฉพาะตัว	กลุ่มงาน	เฉพาะตัว	
	ข้อมูลทั่วไป (ของหน่วยงาน) พอสั่งเซป - จำนวนบุคลากร - จำนวนเตียง - จำนวนผู้ป่วย (แจกแจงรายโรค) ถ้ามี เป็นต้น								
	ผลงานการให้บริการทาง วิชาการ หรือการปฏิบัติการ ทางวิชาการ								
๒. ผลงานการสอนหรือฝึกอบรม ย้อนหลัง ๓ ปี									
ปีงบประมาณ	วิชาที่สอน/ฝึกอบรม	ผู้รับคำสอน/ฝึกอบรม	จำนวน คน	จำนวน ชั่วโมง	หมายเหตุ				
๓. ผลงานการให้คำปรึกษา ย้อนหลัง ๓ ปี									
ปีงบประมาณ	เรื่องให้คำปรึกษา	ผู้รับคำปรึกษา	จำนวน ครั้ง	จำนวน คน	หมายเหตุ				

หมายเหตุ

๑. ให้เสนอผลงานย้อนหลัง ๓ ปี ถัดจากปีงบประมาณที่ส่งคำขอประเมิน
๒. สำหรับผู้ที่ลาศึกษา ให้เสนอผลงานย้อนหลังถัดจากปีที่ยื่นคำขอประเมิน โดยเว้นช่วงระยะเวลาการศึกษา แล้วนับผลงานก่อนลาศึกษาต่อเนื่องกันให้ครบ ๓ ปีงบประมาณ
๓. สำหรับผู้ที่ย้ายส่วนราชการ จะต้องแสดงผลงานขณะปฏิบัติงานในส่วนราชการนั้น ๆ และมีคำรับรองของผู้บังคับบัญชาของจังหวัดที่มีผลงาน
๔. ยกเว้น ตำแหน่ง นิติกร นักทรัพยากรบุคคล นักวิชาการการเงินและบัญชี นักวิชาการตรวจสอบภายใน และนักวิชาการพยาบาล ไม่ต้องเสนอผลการปฏิบัติงานย้อนหลัง ๓ ปี ผลงานการสอนหรือฝึกอบรมย้อนหลัง ๓ ปี และผลงานการให้คำปรึกษาย้อนหลัง ๓ ปี และตำแหน่งสถาปนิก ไม่ต้องเสนอผลงานการสอนหรือฝึกอบรมย้อนหลัง ๓ ปี

ส่วนที่ ๑ แบบแสดงข้อมูลบุคคล (ต่อ)

สรุปผลการตรวจสอบคุณสมบัติของบุคคล

๑. วุฒิการศึกษา

- () ตรงตามคุณสมบัติเฉพาะสำหรับตำแหน่ง
 () ไม่ตรง แต่ ก.พ. ยกเว้นตามมาตรา ๖๒

๒. ใบอนุญาตประกอบวิชาชีพ (ถ้ากำหนดไว้)

- () ตรงตามที่กำหนด ใบอนุญาตเลขที่.....
 () ไม่ตรงตามที่กำหนด

๓. ระยะเวลาการดำรงตำแหน่ง

- () ครบตามที่กำหนดไว้ในมาตรฐานกำหนดตำแหน่ง
 () ไม่ครบ แต่จะครบกำหนดในวันที่.....

๔. ระยะเวลาขั้นต่ำในการดำรงตำแหน่งหรือเคยดำรงตำแหน่งในสายงานที่จะแต่งตั้ง

(ให้รวมถึงการดำรงตำแหน่งในสายงานอื่นที่เกี่ยวข้องหรือเคยปฏิบัติงานอื่นที่เกี่ยวข้องหรือเกี่ยวเนื่องด้วย)

- () ตรงตามที่ ก.พ. กำหนด
 () ไม่ตรง
 ผ่านมติคณะกรรมการประเมินบุคคลฯ ในการประชุมครั้งที่.....เมื่อวันที่.....

สรุปผลการตรวจสอบคุณสมบัติของบุคคล

- () อยู่ในหลักเกณฑ์ที่จะดำเนินการต่อไปได้
 () ไม่อยู่ในหลักเกณฑ์ (ระบุเหตุผล).....

ลงชื่อ.....(ผู้ตรวจสอบ)

(.....)

ตำแหน่ง.....

(หัวหน้าหน่วยงานการเจ้าหน้าที่/ผู้รับผิดชอบงานการเจ้าหน้าที่)

วันที่.....เดือน.....พ.ศ.....

ส่วนที่ ๒ ผลงานที่เป็นผลการปฏิบัติงานหรือผลสำเร็จของงาน

๑. เรื่อง.....

๒. ระยะเวลาการดำเนินการ(วัน/เดือน/ปี.....ถึง.....วัน/เดือน/ปี).....

๓. ความรู้ ความชำนาญงาน หรือความเชี่ยวชาญและประสบการณ์ที่ใช้ในการปฏิบัติงาน

.....

๔. สรุปสาระสำคัญ ขั้นตอนการดำเนินการ และเป้าหมายของงาน

.....

๕. ผลสำเร็จของงาน (เชิงปริมาณ/คุณภาพ)

.....

๖. การนำไปใช้ประโยชน์/ผลกระทบ

.....

๗. ความยุ่งยากและซับซ้อนในการดำเนินการ

.....

๘. ปัญหาและอุปสรรคในการดำเนินการ

.....

๙. ข้อเสนอแนะ

.....

๑๐. การเผยแพร่ผลงาน

จำนวนหน้า (เนื้อหา/ภาคผนวก)	วัน เดือน ปี ที่เผยแพร่	แหล่งเผยแพร่
	ปีที่..... ฉบับที่..... เดือน.....ถึง.....พ.ศ..... ISSN.....

ส่วนที่ ๒ ผลงานที่เป็นผลการปฏิบัติงานหรือผลสำเร็จของงาน (ต่อ)

๑๑. ผู้มีส่วนร่วมในผลงาน

รายชื่อผู้มีส่วนร่วมในผลงาน	สัดส่วนผลงาน (ร้อยละ)	ระบุรายละเอียดของผลงานที่ปฏิบัติ
๑. (ชื่อผู้ขอประเมิน)		
๒. (ชื่อผู้มีส่วนร่วมในผลงาน)		
๓. (ชื่อผู้มีส่วนร่วมในผลงาน)		

ขอรับรองว่าผลงานดังกล่าวข้างต้นเป็นความจริงทุกประการ

(ลงชื่อ).....

(.....) ผู้ขอประเมิน

(วันที่).....เดือน.....ปี.....

ขอรับรองว่าสัดส่วนการดำเนินการข้างต้นเป็นความจริงทุกประการ (ถ้ามี)

รายชื่อผู้มีส่วนร่วมในผลงาน	ลายมือชื่อ
๑. (ชื่อผู้ขอประเมิน กรณีทำคนเดียวต้องระบุด้วย)	
๒.	
๓.	

***หากพิสูจน์ได้ว่าผู้มีส่วนรวมรายใดได้ให้คำรับรองที่ไม่ถูกต้องตามความเป็นจริง โดยมีเจตนาช่วยเหลือผู้ขอประเมินผู้นั้น ผู้ขอประเมินอาจถูกลงโทษทางวินัยตามควรแก่กรณี

ได้ตรวจสอบแล้วขอรับรองว่าผลงานดังกล่าวข้างต้นถูกต้องตรงกับความเป็นจริงทุกประการ

(ลงชื่อ).....

(.....)

ตำแหน่ง.....ผู้บังคับบัญชาที่กำกับดูแล

(วันที่).....เดือน.....ปี.....

(ลงชื่อ).....

(.....)

ตำแหน่ง.....ผู้บังคับบัญชาที่เหนือขึ้นไป

(วันที่).....เดือน.....ปี.....

หมายเหตุ คำรับรองจากผู้บังคับบัญชาอย่างน้อยสองระดับ คือ ผู้บังคับบัญชาที่กำกับดูแล และผู้บังคับบัญชาที่เหนือขึ้นไป หนึ่งระดับ เว้นแต่ในกรณีที่ผู้บังคับบัญชาดังกล่าวเป็นบุคคลคนเดียวกัน ก็ให้มีคำรับรองหนึ่งระดับได้ และกรณีจัดทำผลงานหลายเรื่อง ให้สรุปเป็นเรื่องๆ ไป และให้มีการตรวจสอบและรับรองโดยผู้บังคับบัญชา อยู่ส่วนสุดท้ายของเรื่องลำดับสุดท้าย

แบบการเสนอข้อเสนอแนวความคิดการพัฒนาหรือปรับปรุงงาน

เรื่อง.....

ของ

.....(ชื่อผู้จัดทำ).....

ตำแหน่ง.....ตำแหน่งเลขที่.....

ส่วนราชการ.....

ขอประเมินเพื่อแต่งตั้งให้ดำรงตำแหน่ง

ตำแหน่ง.....ตำแหน่งเลขที่.....

ส่วนราชการ.....

สารบัญ

หัวข้อ

.....
.....
.....
.....
.....
.....
.....
.....
.....

เลขหน้า

.....
.....
.....
.....
.....
.....
.....
.....
.....

แบบการเสนอข้อเสนอแนวความคิดการพัฒนาหรือปรับปรุงงาน
(ระดับเชี่ยวชาญ)

๑. เรื่อง.....

๒. หลักการและเหตุผล

.....
.....

๓. วัตถุประสงค์

.....

๔. บทวิเคราะห์/แนวความคิด/ข้อเสนอ และข้อจำกัดที่อาจเกิดขึ้นและแนวทางแก้ไข

บทวิเคราะห์.....

แนวความคิด.....

ข้อเสนอ.....

ข้อจำกัดที่อาจเกิดขึ้นและแนวทางแก้ไข.....

๕. ผลที่คาดว่าจะได้รับ

.....
.....

๖. ตัวชี้วัดความสำเร็จ

.....
.....

(ลงชื่อ)

(.....)

ผู้ขอประเมิน

(วันที่)/...../.....



ที่/.....

ส่วนราชการ.....

.....

หนังสือรับรองผลงานวิชาการ

หนังสือรับรองฉบับนี้ให้ไว้เพื่อรับรองว่า นาย/นาง/นางสาว.....

ได้จัดทำผลงานวิชาการ เรื่อง.....

เพื่อขอประเมินแต่งตั้งให้ดำรงตำแหน่ง.....ตำแหน่งเลขที่.....

ส่วนราชการ.....

โดยผลงานวิชาการของข้าราชการตีพิมพ์เผยแพร่ในวารสาร.....

ปีที่.....ฉบับที่.....เมื่อวันที่.....ถึงวันที่.....

ซึ่งเป็นวารสารที่เผยแพร่ทางอิเล็กทรอนิกส์ ไม่สามารถส่งวารสารฉบับจริงได้ โดยสามารถสืบค้นได้จาก

www. และผลงานวิชาการดังกล่าว

ไม่ใช่ผลงานวิจัยหรือวิทยานิพนธ์ ที่เป็นส่วนหนึ่งของการศึกษาเพื่อขอรับปริญญา หรือประกาศนียบัตร หรือ

เป็นส่วนหนึ่งของการฝึกอบรม

๑. คำรับรองของผู้ขอรับการประเมิน

ลงชื่อ.....

(.....)

ตำแหน่ง.....

วันที่.....

๒. คำรับรองของผู้บังคับบัญชาที่ควบคุมดูแลการปฏิบัติงาน

ความเห็น.....

ลงชื่อ.....

(.....)

ตำแหน่ง.....

วันที่.....

๓. คำรับรองของผู้บังคับบัญชาเหนือขึ้นไป ๑ ระดับ

ความเห็น.....

ลงชื่อ.....

(.....)

ตำแหน่ง.....

วันที่.....

*** หมายเหตุ คำรับรองจากผู้บังคับบัญชาอย่างน้อยสองระดับ คือ ผู้บังคับบัญชาที่กำกับดูแล และผู้บังคับบัญชาที่เหนือขึ้นไปหนึ่งระดับ เว้นแต่ในกรณีที่ผู้บังคับบัญชาดังกล่าวเป็นบุคคลคนเดียว ก็ให้มีคำรับรองหนึ่งระดับได้